



UNIVERSITÀ
DEGLI STUDI
FIRENZE

**Scuola di Studi
Umanistici e
della Formazione**

laurea
magistrale

lingue e civiltà dell'Asia e dell'Africa

Il Corso di Studio (CdS) in Lingue e civiltà dell'Asia e dell'Africa è rivolto a studenti interessati alle lingue e culture dell'Asia e dell'Africa e permette di acquisire conoscenze funzionali alla comprensione del mondo antico e contemporaneo, alle sue trasformazioni, ai processi di integrazione e al dialogo interculturale. Il CdS si propone di formare specialisti nei settori della linguistica, della filologia, della letteratura, dell'archeologia, dell'antropologia e della storia e di fornire, tramite l'acquisizione di metodologie all'avanguardia, le competenze critiche necessarie, anche in chiave comparativa e interdisciplinare, per la conoscenza delle lingue orali e per la raccolta, l'esame e l'elaborazione delle fonti scritte trasmesse in iscrizioni, manoscritti e testi a stampa e redatte nelle lingue:

- del phylum **afroasiatico**: egiziano e **lingue semitiche** (accadico, arabo, aramaico, eblaita, ebraico, etiopico – amarico, gə'əz e tigrino);
- **indoeuropee**: ittita, sanscrito;
- **sino-tibetane**: cinese, tibetano;
- **giapponese**;
- **sumerico**;
- **turco**.



requisiti di accesso

Per accedere al Corso di Studio Magistrale occorrono i requisiti sotto elencati. Le competenze e il possesso dei requisiti di preparazione individuale saranno verificati nel corso di un colloquio da parte di una commissione nominata dal Consiglio del CdS o da un delegato, sempre nominato dal CdS.

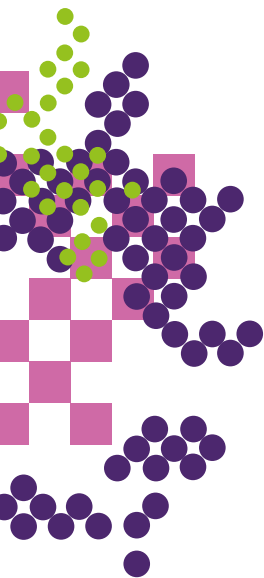
I requisiti sono i seguenti:

1. Avere acquisito nel corso di Studio triennale

48 CFU così articolati:

- almeno **12 CFU** nella lingua e letteratura di specializzazione: arabo, aramaico, cinese, ebraico, etiopico, giapponese, sanscrito, turco (SSD: L-OR/07, L-OR/08, L-OR/12, L-OR/13, L-OR/18, L-OR/21, L-OR/22);
- almeno **6 CFU** in una lingua europea diversa dall'italiano, oppure una competenza di livello B2 di una lingua europea diversa dall'italiano, accertabile dalla Commissione didattica del Corso di Studio;
- i restanti **30 CFU** nelle seguenti discipline: tutti i settori L-OR compresi quelli menzionati precedentemente; i settori delle aree disciplinari L-ANT, L-FIL-LET, L-LIN, M-DEA, M-GGR, M-STO.

2. Requisiti di preparazione individuale: possedere buone capacità linguistiche e una conoscenza di base della storia e della cultura dell'area di riferimento.



obiettivi obiettivi

Il CdS si prefigge di mettere gli studenti nelle condizioni di:

- essere in grado di tradurre, comprendere, analizzare e interpretare, sia dal punto di vista linguistico sia filologico, in maniera autonoma, testi letterari, rituali e documentari redatti in lingue dell'Asia e dell'Africa sia vive sia estinte;
- sviluppare la capacità di comunicare in forma scritta e orale in almeno una lingua parlata in Asia e in Africa;
- padroneggiare le tecniche metodologiche e operative utilizzate nell'**archeologia del Vicino Oriente** e volte alla raccolta, all'esame, alla classificazione di reperti e all'interpretazione dei contesti di scavo;
- acquisire la capacità di analizzare i processi storico-culturali passati e presenti dell'Asia e dell'Africa nella loro complessità, tramite l'interpretazione delle fonti materiali nei loro contesti di produzione e ricezione alla luce delle tecniche metodologiche impiegate nelle discipline storiche e antropologiche;
- sviluppare la padronanza dei principali e più aggiornati strumen-

ti informatici in uso nel campo dell'informatica umanistica (o digital humanities) e della comunicazione telematica nei settori specifici di competenza. In particolare, è previsto l'utilizzo di dizionari online, software di traduzione, programmi di scrittura per le lingue orientali, banche dati, software per le edizioni critiche digitali.

Percorso formativo

Il percorso formativo del Corso di Studio in Lingue e Civiltà dell'Asia e dell'Africa prevede un **unico curriculum**, improntato all'acquisizione della competenza avanzata **almeno di una lingua orientale** in forma scritta e orale, cui si affianca lo studio della **relativa letteratura**.

Tale percorso viene integrato dalle discipline finalizzate all'approfondimento della cultura e della civiltà antica e moderna delle aree geografiche di riferimento, declinate nei settori storico-archeologici, linguistico-filologici e geo-antropologici, che assicureranno una solida conoscenza teorica e metodologica indispensabile all'autonomia critica e operativa dei laureati.

opportunità professionali

- Carriera diplomatica con funzione di addetto culturale.
- Impiego presso organismi non governativi, nella cooperazione internazionale, uffici di consulenza di imprese in rapporti con paesi dell'Africa e dell'Asia.
- Insegnamento nella scuola, una volta completato il processo di abilitazione all'insegnamento e superati i concorsi previsti dalla legge.
- Collaborazione alle attività di formazione e comunicazione con giornali, riviste e programmi audiovisivi e informatici tramite l'elaborazione della documentazione trasmessa dalle culture orientali antiche, medievali, moderne e contemporanee.
- Collaborazione con musei e biblioteche per l'organizzazione di mostre, convegni ed eventi culturali.
- Traduzioni di opere letterarie asiatiche e africane per case editrici.
- Collaborazioni nel settore del turismo con l'Africa e l'Asia.
- Carriera accademica, una volta completato il ciclo di alta formazione (dottorato).

tirocinio e stage

Il Corso di Studi prevede la possibilità di partecipare a stages e tirocini presso aziende o enti pubblici e privati convenzionati con l'Ateneo con il fine di stabilire contatti in vista di una futura occupazione e sviluppare nuove competenze professionali. Il tirocinio ha finalità formative, essendo considerato un periodo di alternanza scuola/lavoro incluso nel piano di studio. La sua durata è proporzionata al numero di CFU previsti nel piano di studio e non può essere superiore a 12 mesi. La Scuola di Studi Umanistici e della Formazione aderisce inoltre al programma di mobilità per studio o tirocinio ERASMUS+, che offre l'opportunità agli studenti di trascorrere un periodo di studio, di ricerca o di tirocinio, compreso tra i 2 e i 12 mesi, presso un Istituto di Istruzione Superiore o un'azienda estera che abbia sottoscritto un accordo bilaterale con la Scuola.

In aggiunta, con lo scopo di aumentare il livello di internazionalizzazione durante il percorso formativo, il Corso di Studi incoraggia gli studenti a intraprendere esperienze di studio e tirocinio all'estero e presso istituzioni dove sono in vigore criteri per il riconoscimento dei crediti formativi riconducibili al sistema ECTS (European Credit Transfer System).

Il Corso di Studi consente, dopo la laurea, di accedere ai seguenti percorsi di formazione.

Dottorato di Ricerca

Il Dottorato di Ricerca rappresenta il grado più alto (terzo ciclo) di istruzione previsto nell'ordinamento accademico italiano e permette di acquisire le necessarie competenze per svolgere attività di ricerca altamente qualificata presso università ed enti pubblici e privati. L'accesso al Dottorato avviene tramite un concorso pubblico per esame.

L'Università di Firenze, inoltre, offre inoltre ai suoi studenti la possibilità di partecipare a corsi di Dottorato in consorzio o in convenzione con altre università italiane e anche di svolgere, nell'ambito del programma di internazionalizzazione della ricerca, tesi di Dottorato in co-tutela e corsi di Dottorato internazionali, tramite accordi di collaborazione con università straniere che prevedono il rilascio di un titolo doppio o congiunto. In aggiunta, è possibile svolgere un Dottorato industriale o un Dottorato in Apprendistato di alta formazione che prevedono un percorso di alta qualificazione nell'ambito del trasferimento tecnologico e del rapporto con il mondo delle imprese.

Master

Il Master è un titolo di perfezionamento scientifico e di alta formazione che può essere conseguito in qualsiasi università italiana o straniera dopo aver completato il percorso di laurea magistrale (Master di 2° livello).

Corsi di perfezionamento

I Corsi di perfezionamento, da intraprendere dopo la laurea magistrale, consentono di accedere a percorsi di approfondimento accademico e di aggiornamento in svariate discipline e settori diversi.

Orientamento al lavoro e

Job Placement

Il servizio di Orientamento al lavoro e Job Placement (OJP) promuove e sostiene gli studenti che hanno terminato il percorso di studi, fornendo informazioni e offrendo formazione per la costruzione della propria identità professionale e per la progettazione della propria carriera.

AlmaLaurea

AlmaLaurea rappresenta una banca dati il cui fine è quello di facilitare l'accesso dei giovani al mondo del lavoro, agevolare le aziende nella ricerca del personale qualificato e snellire il processo che intercorre tra domanda e offerta di lavoro qualificato, ottimizzandone i tempi.



sedi e contatti

Santa Reparata

via Santa Reparata, 93/95 | Firenze

Segreteria didattica

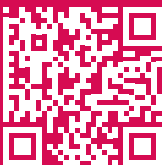
via Gino Capponi, 9 | Firenze
didattica.studiumanistici@
st-umaform.unifi.it

Segreteria studenti

via Gino Capponi, 9 | Firenze
segreteriastudenti.capponi@unifi.it

sito

www.orientelingueeculture.unifi.it



*Presidente del Corso di Studio
e Delegata per le relazioni
internazionali extra UE*

Valentina Pedone

valentina.pedone@unifi.it

Vicepresidente del Corso di Studio

Ikuko Sagiyama

ikuko.sagiyama@unifi.it

Delegati per l'orientamento

Antonella Brita

antonella.brita@unifi.it

Diego Cucinelli

diego.cucinelli@unifi.it