



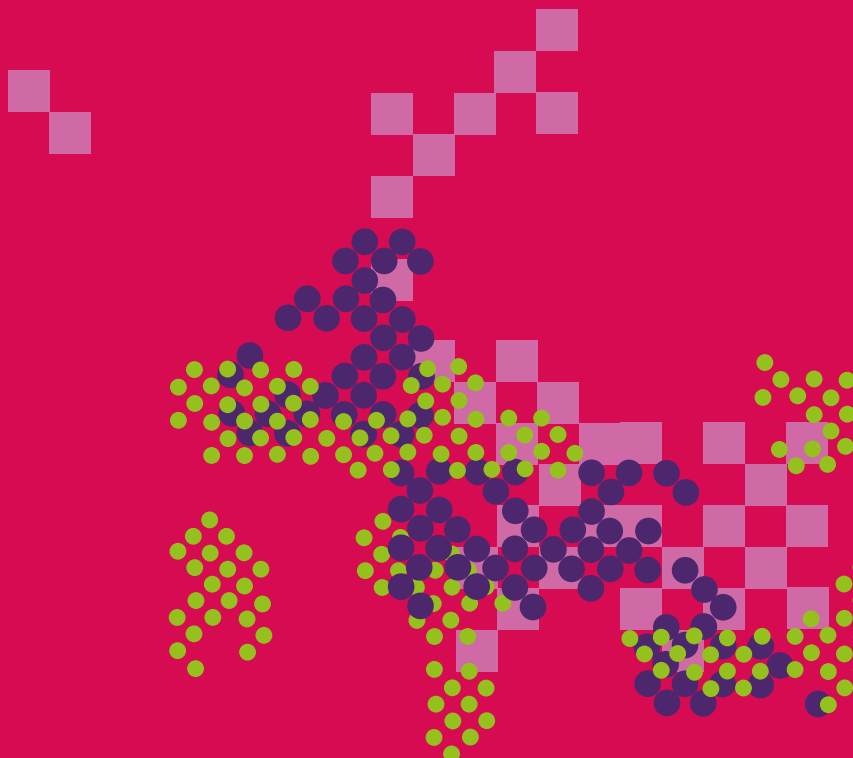
UNIVERSITÀ  
DEGLI STUDI  
FIRENZE

**Scuola di Studi  
Umanistici e  
della Formazione**

laurea  
magistrale

# intermediazione culturale e religiosa

L'offerta formativa del Corso di Studio in Intermediazione Culturale e Religiosa nasce dalla stretta collaborazione tra tutti e tre i Dipartimenti dell'Area Umanistica e della Formazione e il Dipartimento di Scienze Politiche e Sociali, unendo così le scienze umanistiche e della formazione con le scienze sociali allo scopo di preparare i nostri studenti ad affrontare con successo le sfide poste dalla società attuale: globalizzata, multi-culturale e multireligiosa.



## requisiti di accesso

Per l'accesso al Corso di Studio è necessaria la laurea triennale appartenente alle seguenti classi ex D.M. 270/04:

- L-42 Laurea in Storia;
- L-01 Laurea in Beni Culturali;
- L-05 Laurea in Filosofia;
- L-10 Laurea in Lettere;
- L-19 Laurea in Scienze dell'Educazione e della Formazione;
- L-36 Laurea in Scienze Politiche e Sociali;
- L-39 Laurea in Servizio Sociale.

In alternativa occorre essere in possesso di una laurea in altra classe avendo conseguito almeno **60 CFU** in tutte o anche soltanto in alcune tra le materie seguenti: M-STO/01-09; M-DEA/01; M-FIL/01-08; L-ANT/01-10; L-ART/01-08; L-FIL-LET/01-15; M- GGR/01-02; L-OR/01-22; SPS/01-08; PSI/01-06; M-PED/01-04; IUS/1-20.

Per i laureati che non soddisfino i requisiti previsti per una differenza inferiore ai **32 CFU**, un'apposita Commissione di valutazione, nominata dalla struttura didattica di competenza, proporrà un percorso formativo preliminare all'iscrizione che prevedrà il superamento di esami tali da compensare i gap formativi esistenti. Il percorso formativo dovrà essere completato dagli interessati prima dell'iscrizione definitiva al Corso di Studio, o comunque secondo le tempistiche e le modalità decise dall'apposita Commissione. Qualora il candidato abbia acquisito crediti rilasciati da Università estere, un'apposita Commissione, nominata dalla struttura didattica di competenza, dovrà esprimersi sulla loro equivalenza. Sarà necessario anche aver conseguito il livello B2 in una lingua straniera a scelta dello studente.



## obiettivi obiettivi

Il Corso di Studio nasce nell'anno accademico 2021-2022 allo scopo di formare laureati con conoscenze relative alle più importanti aree religiose mondiali, fornendo competenze immediatamente applicabili in una pluralità di contesti caratterizzati da spiccata interculturalità e funzionali alla progettazione e alla realizzazione di strategie di mediazione tra gli appartenenti a tradizioni religiose e identitarie diverse, ivi incluse tutte le posizioni di vita non credenti.

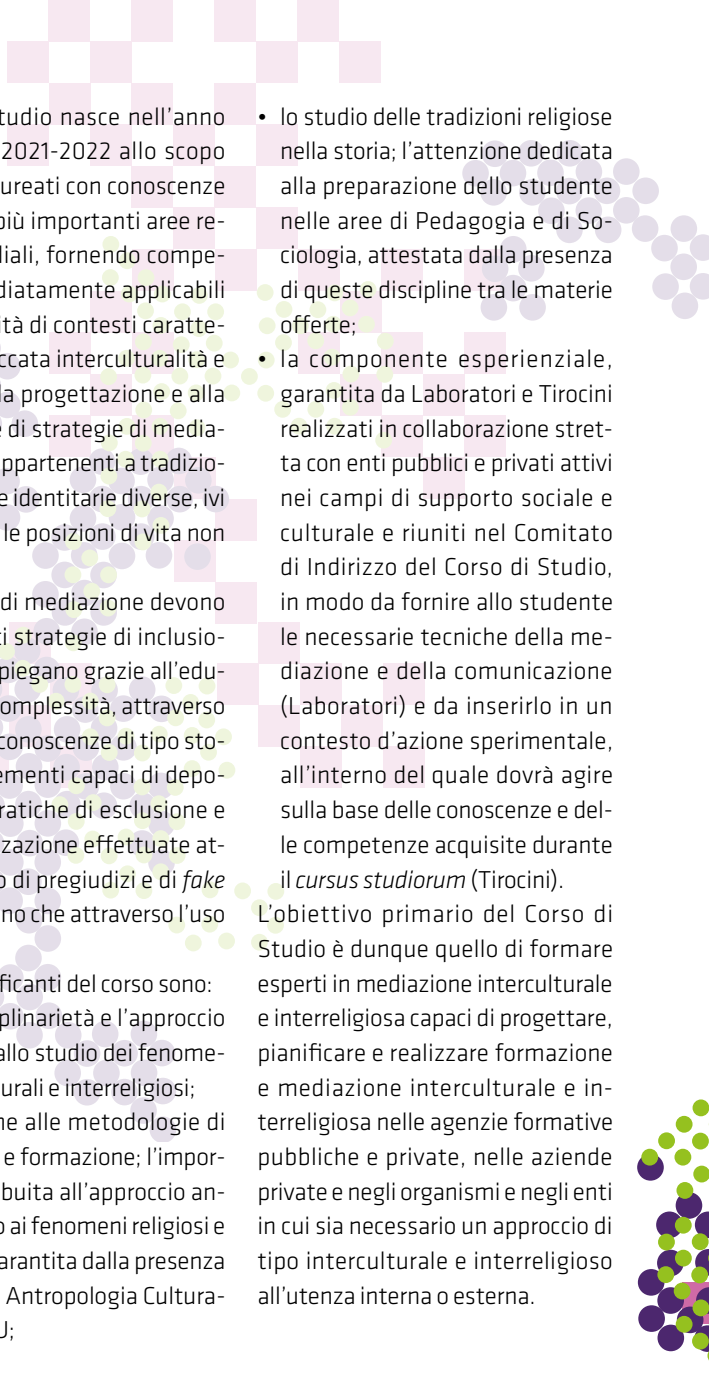
Le strategie di mediazione devono essere infatti strategie di inclusione, che si dispiegano grazie all'educazione alla complessità, attraverso il ricorso alle conoscenze di tipo storico come elementi capaci di depotenziare le pratiche di esclusione e di marginalizzazione effettuate attraverso l'uso di pregiudizi e di *fake news* non meno che attraverso l'uso del silenzio.

Aspetti qualificanti del corso sono:

- l'interdisciplinarietà e l'approccio sistemico allo studio dei fenomeni interculturali e interreligiosi;
- l'attenzione alle metodologie di intervento e formazione; l'importanza attribuita all'approccio antropologico ai fenomeni religiosi e culturali, garantita dalla presenza un corso di Antropologia Culturale da 12 CFU;

- lo studio delle tradizioni religiose nella storia; l'attenzione dedicata alla preparazione dello studente nelle aree di Pedagogia e di Sociologia, attestata dalla presenza di queste discipline tra le materie offerte;
- la componente esperienziale, garantita da Laboratori e Tirocini realizzati in collaborazione stretta con enti pubblici e privati attivi nei campi di supporto sociale e culturale e riuniti nel Comitato di Indirizzo del Corso di Studio, in modo da fornire allo studente le necessarie tecniche della mediazione e della comunicazione (Laboratori) e da inserirlo in un contesto d'azione sperimentale, all'interno del quale dovrà agire sulla base delle conoscenze e delle competenze acquisite durante il *cursus studiorum* (Tirocini).

L'obiettivo primario del Corso di Studio è dunque quello di formare esperti in mediazione interculturale e interreligiosa capaci di progettare, pianificare e realizzare formazione e mediazione interculturale e interreligiosa nelle agenzie formative pubbliche e private, nelle aziende private e negli organismi e negli enti in cui sia necessario un approccio di tipo interculturale e interreligioso all'utenza interna o esterna.



# Opportunità professionali

Al termine del loro percorso di studi, i laureati hanno una solida padronanza degli elementi identitari costitutivi di società e gruppi di cultura e di tradizioni religiose diverse, nonché le conoscenze e le competenze adatte per progettare e realizzare percorsi di reale comprensione interculturale e interreligiosa e di inclusione, padroneggiando con sicurezza i sistemi e i metodi, nonché i contesti in cui è possibile operare: dalla formazione al patrimonio culturale, che sapranno gestire come ambito di interazione di diverse culture e di inclusione.

## **Sbocchi professionali:**

- formazione specifica di insegnanti attivi nelle scuole pubbliche o private e in altre agenzie formative popolate da gruppi plurireligiosi;
- attività formative volte a incrementare i processi di inclusione e di reciproca conoscenza all'interno di una vasta gamma di enti e organizzazioni (penitenziari; aziende e reti di aziende attive a livello internazionale; settori degli enti pubblici e privati in cui vi sia un flusso di relazioni che coinvolge un'utenza pluriculturale e plurireligiosa);
- programmi e attività di consulenza e progettazione di percorsi culturali e formativi di alta divulgazione pubblica, di consulenza per le organizzazioni no profit, ONG e organizzazioni per la cooperazione

allo sviluppo;

- progettazione e realizzazione di percorsi formativi interculturali nei musei pubblici e privati con particolare attenzione ai beni demo etnoantropologici;
- collaborazione con l'editoria di settore;
- collaborazione con agenzie di turismo e di turismo religioso.

Inoltre la classe di laurea del Corso di Studio consente ai suoi laureati di accedere, previo soddisfacimento del numero di CFU previsti dall'apposita normativa ministeriale, alle Classi di Concorso per l'insegnamento secondo le indicazioni del DDL n. 2167 relativo alle nuove classi di concorso:

- A-11 Discipline letterarie e Latino (nei licei);
- A-12 Discipline letterarie (negli istituti di istruzione secondaria di II grado);
- A-13 Discipline letterarie, Latino e Greco;
- A-18 Filosofia e Scienze umane; A-19 Filosofia e Storia;
- A-21 Geografia;
- A-22 Italiano Storia e Geografia (negli istituti di istruzione secondaria di I grado);
- A-23 Italiano (per stranieri negli istituti di istruzione secondaria di I grado);
- A-54 Storia dell'Arte.



# tirocinio e stage

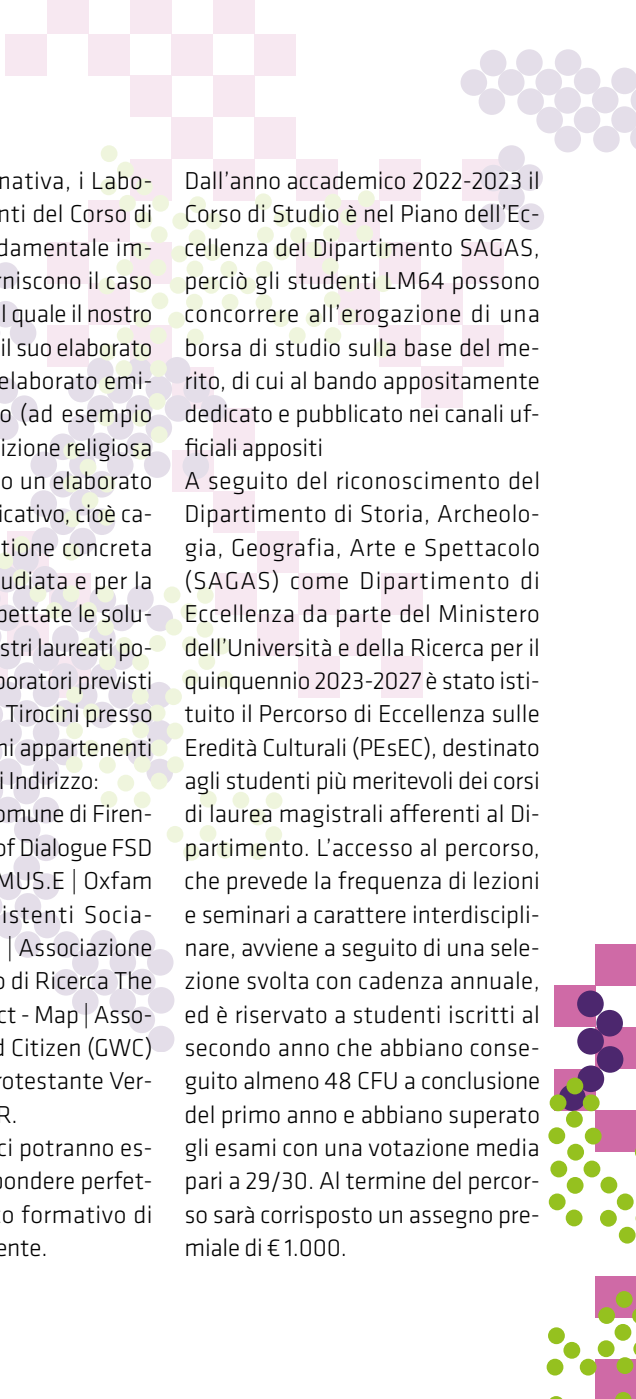
I Tirocini o, in alternativa, i Laboratori, per gli studenti del Corso di Studio, sono di fondamentale importanza perché forniscono il caso concreto a partire dal quale il nostro studente svilupperà il suo elaborato di tesi, sia esso un elaborato eminentemente teorico (ad esempio lo studio di una tradizione religiosa particolare), sia esso un elaborato maggiormente applicativo, cioè calibrato su una questione concreta e reale che viene studiata e per la quale vengono prospettate le soluzioni opportune. I nostri laureati potranno svolgere i Laboratori previsti dal piano di studi o i Tirocini presso gli enti e le istituzioni appartenenti al nostro Comitato di Indirizzo:

Regione Toscana | Comune di Firenze | Florence School of Dialogue FSD | Istituto Sangalli | MUS.E | Oxfam Italia | Ordine Assistenti Sociali - Regione Toscana | Associazione Confluenze | Istituto di Ricerca The Medici Archive Project - Map | Associazione Good World Citizen (GWC) | Centro Culturale Protestante Vermigli | Progetto AMIR.

Altri Tirocini specifici potranno essere attivati per rispondere perfettamente al progetto formativo di tesi del singolo studente.

Dall'anno accademico 2022-2023 il Corso di Studio è nel Piano dell'Eccellenza del Dipartimento SAGAS, perciò gli studenti LM64 possono concorrere all'erogazione di una borsa di studio sulla base del merito, di cui al bando appositamente dedicato e pubblicato nei canali ufficiali appositi

A seguito del riconoscimento del Dipartimento di Storia, Archeologia, Geografia, Arte e Spettacolo (SAGAS) come Dipartimento di Eccellenza da parte del Ministero dell'Università e della Ricerca per il quinquennio 2023-2027 è stato istituito il Percorso di Eccellenza sulle Eredità Culturali (PEsEC), destinato agli studenti più meritevoli dei corsi di laurea magistrali afferenti al Dipartimento. L'accesso al percorso, che prevede la frequenza di lezioni e seminari a carattere interdisciplinare, avviene a seguito di una selezione svolta con cadenza annuale, ed è riservato a studenti iscritti al secondo anno che abbiano conseguito almeno 48 CFU a conclusione del primo anno e abbiano superato gli esami con una votazione media pari a 29/30. Al termine del percorso sarà corrisposto un assegno prelevabile di € 1.000.



# formazione dopo la laurea

## **Dottorato di ricerca**

Il Dottorato di Ricerca costituisce il terzo ciclo dell'istruzione prevista nell'ordinamento accademico italiano ed è funzionale all'acquisizione delle competenze necessarie per affrontare attività di ricerca di alta qualificazione presso università, enti pubblici di ricerca e soggetti privati. Ai Corsi di Dottorato si accede partecipando ad un concorso per esami; la Scuola di Dottorato di Firenze in Studi Storici è in continuità con il percorso di Studi (si veda l'apposito sito), come lo sono i Dottorati in Scienze Religiose, e in particolare è in continuità con il Corso di Studi il Dottorato Nazionale in Studi Religiosi (<https://drest.eu>), nonché i PhD dedicati che i nostri laureati potranno conseguire all'estero.

## **Master**

È un titolo post-laurea di perfezionamento scientifico e di alta formazione, successivo al conseguimento della laurea magistrale (Master di 2° livello). I Master in continuità con il corso di studi sono numerosi e di volta in volta ciascun laureato potrà

scegliere quello più organico ai suoi interessi e alla sua specializzazione.

## **Corsi di perfezionamento**

I Corsi di perfezionamento rappresentano un percorso di approfondimento accademico e di aggiornamento disciplinare specifico.

## **Orientamento al lavoro e**

### **Job Placement**

Il servizio di Orientamento al lavoro e Job Placement (OJP) promuove, sostiene, armonizza e potenzia i servizi di orientamento in uscita delle singole Facoltà. OJP offre allo studente e al laureato informazione e formazione per la costruzione della propria identità professionale e per la progettazione della carriera. Al termine del percorso di studi, i laureati possono accedere al servizio AlmaLaurea, una banca dati che ha lo scopo di facilitare l'accesso dei giovani al mondo del lavoro, agevolare le aziende nella ricerca del personale, minimizzare i tempi di incontro fra domanda e offerta di lavoro qualificato.

## sedi e contatti

### **Plesso Brunelleschi**

piazza Brunelleschi, 4 | Firenze

### **Plesso Capponi**

via Capponi, 9 | Firenze

### **Palazzo Marucelli-Fenzi**

via San Gallo, 10 | Firenze

### **Santa Reparata**

via Santa Reparata, 93 | Firenze

### **Plesso Via Laura**

via Laura, 48 | Firenze

### **Segreteria didattica**

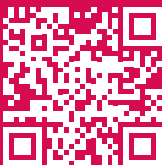
via Gino Capponi, 9 | Firenze  
didattica.studiumanistici@  
st-umaform.unifi.it

### **Segreteria studenti**

via Gino Capponi, 9 | Firenze  
segreteriastudenti.capponi@unifi.it

sito

[www.intermediazione.unifi.it](http://www.intermediazione.unifi.it)



*Presidente del Corso di Studio*

Isabella Gagliardi

isabella.gagliardi@unifi.it

**Delegato all'orientamento**

Isabella Gagliardi

isabella.gagliardi@unifi.it

**Delegato Erasmus-Socrates**

Neri Binazzi

neri.binazzi@unifi.it

**Delegato Stages e Tirocini**

Isabella Gagliardi

isabella.gagliardi@unifi.it