



UNIVERSITÀ  
DEGLI STUDI  
FIRENZE

**Scuola di Studi  
Umanistici e  
della Formazione**

laurea  
magistrale

**filologia,  
letteratura e  
storia dell'antichità**

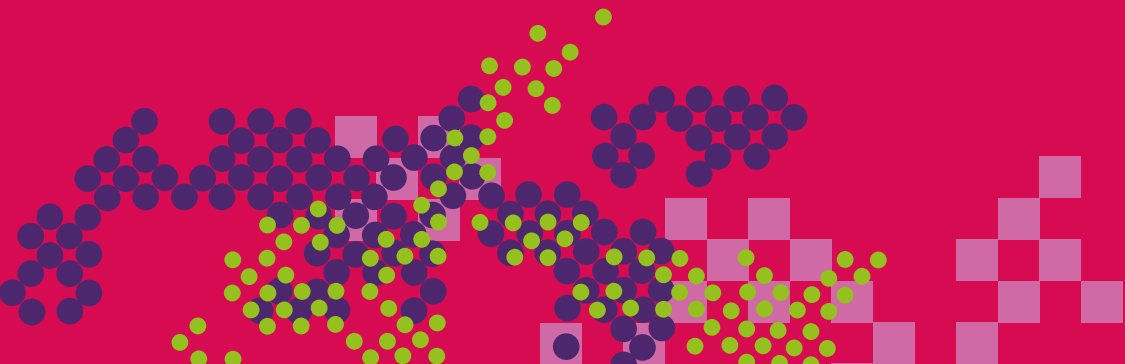
Il Corso di Laurea Magistrale in Filologia, Letteratura e Storia dell'Antichità (LM-15) si propone di fornire allo studente una preparazione approfondita nel campo degli studi sull'antichità greca e romana, che gli consenta di ottenere autonomia di giudizio e capacità di ricerca personale.

Il Corso di Studio garantisce l'acquisizione di una sicura conoscenza delle lingue e delle letterature classiche, sostenuta da una solida preparazione storica e da accurate competenze in filologia, papirologia, paleografia, epigrafia e in altre discipline complementari di ambiti strettamente correlati.

Il Corso di Studio, della durata di due anni (120 CFU), è organizzato in due curricula:

- Filologico-letterario;
- Storico.

Il Corso è caratterizzato da un'offerta formativa assai ricca e da una didattica di alta qualificazione, che mira a dare una formazione antichistica che sia a un tempo rigorosa e raffinata, ma anche varia e articolata.





## requisiti di accesso

Per poter accedere al Corso di Studio occorrono i seguenti requisiti minimi: devono essere stati conseguiti di norma **54 CFU** così ripartiti:

- **18 CFU** nei settori scientifico-disciplinari L-FIL-LET/04 Lingua e letteratura latina e L-FIL-LET/02 Lingua e letteratura greca (di cui almeno 6 CFU nel settore L-FIL-LET/04 Lingua e letteratura latina e almeno 6 nel settore L-FIL-LET/02 Lingua e letteratura greca);
- **6 CFU** nel settore L-ANT/02 Storia greca;
- **6 CFU** nel settore L-ANT/03 Storia romana;
- **12 CFU** nei settori L-FIL-LET/10 Letteratura italiana e L-FIL-LET/12 Linguistica italiana (questi 12 CFU possono essere stati conseguiti in uno solo dei due settori indicati, oppure risultare frazionati tra l'uno e l'altro);
- **12 CFU** nei seguenti settori: IUS/18 Diritto romano e diritti dell'antichità; L-FIL-LET/07 Civiltà bizantina; L-FIL-LET/06 Letteratura cristiana antica; L-OR/01 Storia del vicino oriente antico; L-FIL-LET/01 Civiltà egee; L-ANT/09 Topografia antica; L-ANT/06 Etruscologia; L-FIL-LET/05 Filologia classica; L-ANT/07 Archeologia classica; L-LIN/01 Glottologia e linguistica; M-GGR/01 Geografia; L-FIL-LET/04 Lingua e letteratura latina; L-FIL-LET/02 Lingua e letteratura greca; L-ANT/02 Storia greca; L-ANT/03

Storia romana; M-STO/01 Storia medievale; M-STO/02 Storia moderna; M-STO/04 Storia contemporanea; M-FIL/07 Storia della filosofia antica; L-FIL-LET/08 Letteratura latina medievale e umanistica; M-STO/09 Paleografia; L-ANT/05 Papirologia; L-FIL-LET/10 Letteratura italiana; L-FIL-LET/12 Linguistica italiana; L-FIL-LET/13 Filologia della letteratura italiana (anche in questo caso i 12 CFU possono essere stati conseguiti in uno solo dei settori indicati, oppure risultare frazionati tra essi).

È inoltre richiesta la conoscenza pari almeno al **livello B2** dell'inglese o di altra lingua straniera dell'UE, e viene data per acquisita un'adeguata capacità di utilizzare i principali strumenti informatici. La verifica dei requisiti di accesso e delle competenze individuali è compiuta sulla base della certificazione presentata e di un colloquio individuale con una commissione nominata dal Corso di laurea. Per i laureati con elevata preparazione, provenienti da percorsi non coerenti con i requisiti curriculari richiesti, il colloquio preliminare accerta le competenze individuali e può decidere l'ammissione al corso. Eventuali carenze formative dovranno essere colmate prima della scadenza dei termini per l'iscrizione al Corso di laurea.

### **Curriculum filologico-letterario**

Il curriculum filologico-letterario intende fornire una preparazione approfondita nel campo degli studi sull'antichità greco-romana, con un'attenzione particolare all'analisi del testo sotto l'aspetto filologico e letterario. Grazie a una compiuta conoscenza delle lingue e delle letterature classiche, sostenuta da solide competenze in filologia classica, in storia antica e in altre discipline correlate, lo studente acquisirà i mezzi per poter sviluppare autonomia di giudizio e la capacità di accostarsi criticamente allo studio della tradizione letteraria antica. Le discipline di ambito letterario e filologico sono affiancate da quelle di ambito storico e dagli insegnamenti di Papirologia e Paleografia latina. Una serie di esami a scelta, inoltre, offre allo studente nuovi stimoli culturali e gli consente di sviluppare personali interessi di studio, permettendogli di acquisire conoscenze e competenze ulteriori in discipline quali l'archeologia classica, la glottologia, le antichità romane, l'epigrafia latina, la storia della filosofia antica, la filologia post-classica.

### **Curriculum storico**

Il curriculum storico intende fornire una preparazione approfondita nel campo degli studi sull'antichità greco-romana che coniughi una compiuta conoscenza di vari aspetti della storia delle società del Mediterraneo antico con un pieno possesso degli strumenti di indagine storiografica. Grazie a una solida conoscenza delle lingue e delle letterature classiche, sostenuta da competenze di filologia e di altre discipline correlate, lo studente potrà affrontare problemi di storia dell'età classica e tardo-antica accedendo direttamente alle fonti letterarie, epigrafiche e archeologiche, e acquisirà una raffinata preparazione in ambito storico e storiografico, e piena padronanza degli strumenti di indagine. Le discipline storiche sono affiancate da quelle filologico-letterarie, da quelle archeologiche e dall'insegnamento di Papirologia. Una serie di esami a scelta, inoltre, offre allo studente nuovi stimoli culturali e gli consente di sviluppare personali interessi di studio, permettendogli di estendere la propria formazione alla cultura tardoantica e medievale, nonché allo studio delle civiltà extra-classiche e della storia del pensiero antico e tardoantico.

# Opportunità professionali

Il Corso di Studio mira a offrire una formazione intellettuale aperta, che dia gli strumenti per affrontare e progettare un percorso personale di specializzazione di alto livello, nella prospettiva di una carriera nell'insegnamento secondario o universitario e di carriere professionali che richiedano una solida consapevolezza culturale, competenze letterarie e umanistiche, abilità nella gestione di testi, prontezza nell'elaborazione concettuale, oppure di carriere nel settore della dirigenza scolastica. Gli sbocchi professionali che si aprono al laureato magistrale in "Filologia, Letteratura e Storia dell'antichità" sono dunque i settori dell'industria editoriale e culturale, del giornalismo e della comunicazione, le carriere nella pubblica amministrazione, nelle istituzioni culturali e nei centri di ricerca (biblioteche, archivi, fondazioni, sovrintendenze, musei).

Il titolo, inoltre, è indispensabile per l'accesso ai master di II livello e ai corsi di Dottorato, che costituiscono il primo stadio di una possibile carriera universitaria. I laureati che avranno crediti in numero sufficiente in opportuni gruppi di settori potranno, come previsto dalla legislazione vigente, partecipare alle prove di selezione per l'insegnamento secondario.



# tirocini | stage e altre informazioni

## **Tirocini e stages**

Il Corso di Studio offre agli studenti la possibilità di svolgere proficue esperienze di tirocinio e stage presso le aziende (tra cui importanti case editrici) e gli enti pubblici convenzionati con l'Università di Firenze.

## **Obblighi di frequenza**

Gli studenti iscritti a tempo pieno sono tenuti alla frequenza: si considerano frequentanti gli studenti che avranno seguito due terzi delle ore di lezione di ciascun corso. Gli studenti part-time (al 50% o al 75%) non hanno obbligo di frequenza e, dopo aver preso contatto con i docenti, potranno sostenere esami da non frequentanti per non più di 30 o 45 CFU per anno accademico.

# internazionalizzazione **internazionalizzazione** internazionalizzazione

## **Esperienze di studio all'estero**

Gli studenti iscritti al Corso di Studio possono trascorrere un periodo di studio (da un minimo di 2 mesi ad un massimo di 12) presso un istituto di istruzione superiore di uno dei Paesi partecipanti al programma Erasmus+, che prevede l'erogazione di una borsa e il riconoscimento degli esami sostenuti e dei crediti acquisiti presso l'Università estera prescelta.





## sedi e contatti

### **Dipartimento di Lettere e Filosofia**

via della Pergola, 60 | Firenze  
[www.letterefilosofia.unifi.it](http://www.letterefilosofia.unifi.it)

### **Istituto Papirologico “G. Vitelli”**

Borgo Albizi, 12-14 | Firenze  
[francesca.maltomini@unifi.it](mailto:francesca.maltomini@unifi.it)  
[www.istitutopapirologico.unifi.it](http://www.istitutopapirologico.unifi.it)

*Aule*

### **Plesso Capponi**

via Capponi, 9 | Firenze

### **Plesso Brunelleschi**

piazza Brunelleschi, 4 | Firenze

### **Palazzo Marucelli-Fenzi**

via San Gallo, 10 | Firenze

### **Plesso Via Laura**

via Laura, 48 | Firenze

*sito*

[www.clmfls.unifi.it](http://www.clmfls.unifi.it)



*Presidente del Corso di Studio e  
Delegato all'orientamento*

Giovanni Zago  
[giovanni.zago@unifi.it](mailto:giovanni.zago@unifi.it)

### **Segreteria didattica**

via Gino Capponi, 9 | Firenze  
[didattica.studiumanistici@st-umaform.unifi.it](mailto:didattica.studiumanistici@st-umaform.unifi.it)

### **Segreteria studenti**

via Gino Capponi, 9 | Firenze  
[https://www.unifi.it/p567.html#accesso\\_segreteria](https://www.unifi.it/p567.html#accesso_segreteria)

### **Docente tutor**

Valeria Piano  
[valeria.piano@unifi.it](mailto:valeria.piano@unifi.it)

### **Delegato a tirocini e stage**

Enrico Magnelli  
[enrico.magnelli@unifi.it](mailto:enrico.magnelli@unifi.it)

### **Delegato Erasmus**

Francesca Maltomini  
[francesca.maltomini@unifi.it](mailto:francesca.maltomini@unifi.it)