



# UNIVERSITÀ DEGLI STUDI FIRENZE

**DELIBERA DEL  
NUCLEO DI VALUTAZIONE  
SEDUTA DEL 28 APRILE 2015**

Il giorno 28 aprile 2015, alle ore 15:15, presso la Sala del Consiglio di Amministrazione, in Piazza San Marco, 4, previa regolare convocazione prot.n. 55540 fasc. 2015-II/15.5 del 24/04/2015, si è riunito il Nucleo di Valutazione dell'Università degli Studi di Firenze.

Sono presenti: il Coordinatore, Prof. Alessandro Cuccoli e i membri: Prof. Massimo Cecchi, Dott.ssa Adelia Mazzi, Ing. Marco Masi, Prof.ssa Anna Laura Trombetti, Prof. Tomaso Francesco Giupponi, Prof.ssa Carla Rampichini, Sig. Jacopo Mazzuri e Dott. Roberto Amabile.

Le funzioni di Presidente sono esercitate dal Coordinatore, quelle di Segretario dalla Dott.ssa Claudia Conti.

Sono altresì presenti il Dott. Paolo Labianco, il Dott. Andrea Brunetti e la Dott.ssa Elena Giuliattini dell'Ufficio di Supporto al Nucleo di Valutazione.

I presenti si sono riuniti per trattare il seguente ordine del giorno:

1. Approvazione del verbale della seduta del 11/02/2015;
2. Comunicazioni;
3. Relazione annuale del Nucleo di Valutazione ex D.Lgs. n. 19/2012 – artt. 12 e 14 limitatamente ai contenuti della prima sezione, punto 4: descrizione e valutazione delle modalità e dei risultati della rilevazione dell'opinione degli studenti frequentanti e dei laureandi;
4. Attestazione dell'assolvimento degli obblighi relativi alla trasparenza e all'integrità da parte dell'Università degli Studi di Firenze, ai sensi dell'art. 14, c. 4, lett. G), del D.Lgs. 27 ottobre 2009 n. 150 e della delibera A.N.AC. n. 148/2014;
5. Parere per l'accreditamento dei dottorati di ricerca - ciclo XXXI° - come da lettera MIUR prot. 4289 del 13/03/2015 e parere per i dottorati di nuova istituzione come da Decreto Rettorale, 4 luglio 2013, n. 670 - prot. n. 47910 "Regolamento per l'accreditamento, l'istituzione e il funzionamento dei corsi di Dottorato di Ricerca dell'Università degli Studi di Firenze";
6. Indicazioni per la riorganizzazione dell'Ufficio di supporto al Nucleo di Valutazione;
7. Organizzazione delle attività del Nucleo di Valutazione e commissioni di lavoro;
8. Varie ed eventuali.

**OMISSIS**

- 3. RELAZIONE ANNUALE DEL NUCLEO DI VALUTAZIONE EX D.LGS. N. 19/2012 – ART. 12 E 14 LIMITATAMENTE AI CONTENUTI DELLA PRIMA SEZIONE, PUNTO 4: DESCRIZIONE E VALUTAZIONE DELLE MODALITÀ E DEI RISULTATI DELLA RILEVAZIONE DELL'OPINIONE DEGLI STUDENTI FREQUENTANTI E DEI LAUREANDI**

**Delibera n. 3**

Il Nucleo di Valutazione,

- ✓ visto l'art. 1, co. 2 della L. 370/1999, "Disposizioni in materia di università e di ricerca scientifica e tecnologica";

- ✓ visto l'art. 5 della L. 240/2010, “Norme in materia di organizzazione delle università, di personale accademico e reclutamento, nonché delega al Governo per incentivare la qualità e l'efficienza del sistema universitario”;
- ✓ visti gli artt. 12 e 14 del D.Lgs. 19/2012, “Valorizzazione dell'efficienza delle università e conseguente introduzione di meccanismi premiali nella distribuzione di risorse pubbliche sulla base di criteri definiti ex ante anche mediante la previsione di un sistema di accreditamento periodico delle università e la valorizzazione della figura dei ricercatori a tempo indeterminato non confermati al primo anno di attività”;
- ✓ visto il D.M. 47/2013, “Decreto autovalutazione, accreditamento iniziale e periodico delle sedi e dei corsi di studio e valutazione periodica”;
- ✓ visto il D.M. 1059/2013, “Autovalutazione, accreditamento iniziale e periodico delle sedi e dei corsi di studio e valutazione periodica”;
- ✓ visto il documento ANVUR “Autovalutazione, valutazione e accreditamento del sistema universitario italiano”, approvato dal Consiglio Direttivo dell'ANVUR il 9 gennaio 2013, con i suoi allegati, tra cui l'allegato IX, “Schede per la raccolta dell'opinione degli studenti, dei laureandi, dei laureati, e dei docenti sulla didattica”;
- ✓ visto il documento ANVUR “Linee guida 2015 per la Relazione Annuale dei Nuclei di Valutazione”, in cui viene specificato che la scadenza per l'invio della relazione sulle opinioni degli studenti è mantenuta al 30 aprile 2015, e che per la redazione della stessa si dovrà tenere conto di quanto indicato nelle “Linee guida 2014 per la Relazione dei Nuclei di Valutazione”;
- ✓ visto il documento ANVUR “Proposta operativa per l'avvio delle procedure di rilevamento dell'opinione degli studenti per l'A.A. 2013/2014”, testo aggiornato al 6 novembre 2013;
- ✓ tenuto conto dei dati e delle elaborazioni ricevuti da Valmon s.r.l., spin-off partecipato dell'Università degli Studi di Firenze, A.A. 2013/2014, sito internet <https://valmon.disia.unifi.it/sisvaldidat/unifi/>;
- ✓ tenuto conto dei dati pubblicati nelle tavole 2 e 3 del Bollettino di Statistica dell'Università degli Studi di Firenze, n. 10/2014;
- ✓ preso atto dei dati messi a disposizione dal Consorzio AlmaLaurea (<http://www.almalaurea.it>) riguardo alla rilevazione delle opinioni degli studenti laureandi, e nello specifico del punto 7 del questionario, “Giudizi sull'esperienza universitaria”;
- ✓ considerate le elaborazioni delle informazioni ricevute, prodotte dall'Ufficio di Supporto al Nucleo di Valutazione;

#### **APPROVA**

la relazione sulla “Descrizione e valutazione delle modalità e dei risultati della rilevazione dell'opinione degli studenti frequentanti e (se effettuata) dei laureandi” ed i relativi allegati che formano parte integrante del presente verbale (ALL\_2015\_3\_A).

#### **OMISSIS**

Alle ore 18:15 il Presidente, non essendoci altri punti da trattare, dichiara chiusa la seduta. Della medesima viene redatto il presente verbale - approvato seduta stante limitatamente alle determinazioni assunte - che viene confermato e sottoscritto come segue:

**Il Presidente**

*Alessandro Cuccoli*

**Il Segretario**

*Claudia Conti*

## **4. Descrizione e valutazione delle modalità e dei risultati della rilevazione dell'opinione degli studenti frequentanti e (se effettuata) dei laureandi**

La rilevazione dell'opinione degli studenti e dei laureandi è stata effettuata con due modalità distinte: per gli studenti la rilevazione è stata svolta direttamente dall'Ateneo, utilizzando una propria scheda di rilevazione, dato che per l'A.A. 2013/14, ultimo anno accademico concluso e al quale si riferisce questa relazione, non risultava ancora disponibile una scheda unificata a livello nazionale; per i laureandi, invece, la rilevazione è stata delegata al consorzio AlmaLaurea, che utilizza uno stesso modello di rilevazione per tutte le Università aderenti al consorzio, consentendo quindi un eventuale confronto fra i dati relativi ai diversi Atenei.

### **1. Obiettivi delle rilevazioni**

Gli obiettivi delle rilevazioni sono quelli definiti nella normativa nazionale, che fin dalla legge 370/99 prevedeva l'acquisizione dell'opinione degli studenti frequentanti come uno degli adempimenti necessari per i Nuclei di Valutazione al fine di poter esercitare le proprie funzioni di valutazione dell'efficacia dell'attività didattica degli Atenei. Tali obiettivi sono stati confermati e precisati nelle successive disposizioni normative, fino ad arrivare alla emanazione del D.M. 47 del 30/01/2013, che inserisce la rilevazione dell'opinione degli studenti, dei laureandi e laureati fra i requisiti per l'Assicurazione di Qualità degli Atenei e l'Accreditamento dei Corsi di Studio. Il D.M. stesso rinvia all'ANVUR per la definizione delle modalità operative della rilevazione. Oltre a quanto previsto dalla normativa nazionale di riferimento non risulta che gli Organi di Ateneo abbiano definito obiettivi aggiuntivi o alternativi alle rilevazioni in oggetto.

### **2. Modalità di rilevazione**

- o *Organizzazione delle rilevazioni (rilevazione online, rilevazione attraverso questionari cartacei, tempi della rilevazione, ecc.)*

#### **Opinione studenti frequentanti**

A decorrere dall'A.A. 2011/2012, la rilevazione avviene con una procedura on-line. La procedura per la compilazione del questionario viene resa accessibile agli studenti una volta che gli insegnamenti si siano svolti per i due terzi della loro durata, ed il questionario deve essere comunque compilato dallo studente prima di sostenere l'esame utilizzando l'apposito servizio disponibile on-line. Al fine di incentivare gli studenti ad esprimere la propria opinione, il servizio on-line di prenotazione esami consente infatti la prenotazione ad un appello solo se il questionario dello specifico insegnamento risulta compilato. Con l'attivazione della procedura on-line, l'intera fase di raccolta dei dati è affidata al Sistema Informatico dell'Ateneo Fiorentino (SIAF), mentre la successiva fase di elaborazione viene svolta dal Gruppo di Ricerca

sulla Valutazione e il Monitoraggio delle Politiche e dei Servizi operante presso il Dipartimento di Statistica, Informatica, Applicazioni "G. Parenti" (DISIA). I dati relativi ai questionari compilati vengono estratti ed elaborati una prima volta a marzo, per gli insegnamenti tenuti nel primo semestre, una seconda volta a luglio, per gli insegnamenti del secondo semestre o annuali, e infine aggiornati a dicembre. I dati di dicembre sono quelli trasmessi al Nucleo come base per la relazione.

### **Opinione dei laureandi**

La rilevazione dell'opinione dei laureandi è demandata al Consorzio AlmaLaurea. Si rimanda pertanto all'ampia documentazione presente nel sito del consorzio (<http://www.almalaurea.it/>) per tutti i dettagli relativi a tale rilevazione.

Le informazioni rilevanti ai fini di questa relazione sono quelle contenute nella sezione "7. GIUDIZI SULL'ESPERIENZA UNIVERSITARIA" del Profilo dei Laureati 2013, che è l'ultimo reso disponibile. Nel complesso i laureati che hanno compilato e restituito il questionario nel 2013 sono stati 6.993, pari all'83% del totale dei laureati nell'Ateneo fiorentino nel 2013.

o *Strumenti di rilevazione (questionario online, questionario cartaceo, ecc.), da allegare alla Relazione*

### **Opinione studenti frequentanti**

Il questionario utilizzato per la rilevazione dell'opinione degli studenti nell'A.A.2013/14 (vedi Allegato A), è organizzato in 5 sezioni (il Corso di Studi, l'Insegnamento, la Docenza, le Aule e le Attrezzature, la Soddisfazione). Alle 18 domande fisse, uguali per tutti i corsi, le Scuole possono aggiungere fino a 5 domande per sopperire a specifiche esigenze valutative. Sono gestiti tre differenti percorsi di erogazione del questionario sulla base delle risposte alla domanda filtro iniziale relativa alla frequenza alle lezioni (inoltre, solo per i frequentanti, anno accademico in cui l'insegnamento è stato frequentato). Le valutazioni sono associate al docente indicato dallo studente fra quelli proposti dal sistema sulla base delle coperture esistenti per quell'insegnamento a partire dall'A.A. fornito dal medesimo studente, a meno che questi dichiarino di non aver mai frequentato il corso; in tal caso le valutazioni sono associate al docente titolare dell'insegnamento nell'ultimo anno accademico.

Per quanto riguarda possibili raffronti con le esperienze di altri Atenei, è opportuno osservare che la struttura della scheda ed i quesiti proposti accolgono integralmente le proposte formulate in sede di CNVSU (Comitato Nazionale per la Valutazione del Sistema Universitario - Doc 9/02), seppur con arricchimenti tesi a soddisfare specifiche esigenze conoscitive presenti nell'Ateneo fiorentino al fine di agevolare l'attivazione di interventi correttivi laddove si riscontrino particolari criticità. Infine, riteniamo utile osservare che, a parte alcune differenze nell'organizzazione dei questionari, i quesiti proposti coincidono sostanzialmente con quelli previsti dal documento ANVUR del 06/11/2013 relativo alla "Proposta operativa per l'avvio delle procedure di rilevamento dell'opinione degli studenti", che dovrebbe costituire la base per rilevazioni uniformi in tutti gli Atenei nei prossimi AA.AA..

Per una descrizione dettagliata delle modalità di rilevazione e presentazione dei risultati della valutazione della didattica si veda l'Allegato B.

### 3. **Risultati delle rilevazioni**

#### o *Grado di copertura degli insegnamenti nella rilevazione dell'opinione degli studenti frequentanti*

##### **Opinione degli studenti**

La raccolta dei questionari di valutazione è collegata al servizio on-line di prenotazione esami. Il sistema infatti abilita lo studente alla prenotazione ad un appello solo a condizione che abbia compilato il questionario di valutazione dello specifico insegnamento. Questa procedura garantisce l'esaustività della raccolta per tutti coloro che decidono di sostenere l'esame, in quanto il sistema è vincolante rispetto alla sua stessa definizione da non consentire eccezioni di rilevazione. Si può concludere pertanto che la rilevazione si attesti per definizione al 100% degli studenti "attivi", cioè degli studenti che decidono di sostenere l'esame degli insegnamenti previsti dal piano di studi nell'anno accademico di riferimento. Tuttavia, potrebbero sfuggire alla rilevazione gli studenti che – per vari motivi – posticipano il sostenimento dell'esame o che abbandonano gli studi senza aver sostenuto l'esame.

Il Nucleo di Valutazione, con il supporto dell'Ufficio del Nucleo e dell'Ufficio di Statistica dell'Ateneo fiorentino, ha tentato una prima analisi relativa ad un campione di insegnamenti nel tentativo di: (i) stabilire il grado di copertura dei singoli insegnamenti, inteso come rapporto tra studenti che avrebbero dovuto rispondere perché avevano l'esame in piano per l'A.A. di interesse e numero di questionari rilevati, e (ii) relazione tra esami superati e questionari compilati. Da questa prima analisi emerge chiaramente una correlazione molto elevata, pari a circa 0,79, tra esami sostenuti e questionari compilati, con la conseguenza che insegnamenti il cui esame viene posticipato – perché più difficile o meno importante – soffrono di una minore copertura. Il grado di copertura dell'indagine è un parametro molto importante per la validità dei risultati ottenuti. Infatti, quanto più è basso il grado di copertura tanto meno le risposte sono rappresentative del collettivo degli studenti di interesse, in quanto non c'è motivo di ritenere che i non rispondenti siano simili ai rispondenti. Se il tasso di risposta è basso i risultati dovrebbero essere considerati scarsamente affidabili e trattati con estrema cautela.

I questionari raccolti nell'A.A. 2013/14 sono stati 142.078, per un totale di 4.577 insegnamenti monitorati e 3168 insegnamenti valutati (insegnamenti con sei o più schede compilate). La Tabella 1 (in allegato) riporta alcuni dati di sintesi per l'A.A. 2013/14, mentre nella Tabella 2 sono riassunti i dati più significativi, divisi per Scuola, relativi alle rilevazioni effettuate negli ultimi tre anni accademici, cioè A.A. 2011/12, 2012/13 e 2013/14. Il grado di copertura in termini di insegnamenti valutati (Tabella 1) è del 69%. Questo valore, tuttavia, è la composizione di valori significativamente differenti tra le Scuole. Per la maggior parte delle Scuole, infatti, il grado di copertura è piuttosto soddisfacente e si aggira intorno all'80%, con una punta del 92% per la Scuola di Psicologia, mentre il grado di copertura risulta inferiore a 70% in quelle Scuole dove è elevata la presenza di insegnamenti specialistici con un numero limitato di studenti frequentanti. Particolarmente critica appare la situazione della Scuola di Scienze della Salute Umana, dove sono risultati valutabili solo il 51% degli insegnamenti monitorati. La scelta del sistema di monitoraggio di non riportare i risultati per gli insegnamenti che non raggiungono il numero minimo di 6 schede appare tuttavia appropriata. In generale, infatti, risultati basati su piccoli campioni sono maggiormente suscettibili a fluttuazioni legate al caso. Quindi, anche se fossero raccolte le opinioni di tutti gli studenti frequentanti, le valutazioni raccolte in classi piccole potrebbero essere più estreme (nel bene o nel male) rispetto a quelle ottenute in classi più grandi. Inoltre studenti che frequentano classi con pochi frequentanti possono pensare che il loro anonimato non sia garantito, riducendo così la loro propensione a rispondere con

sincerità ai quesiti o a rispondere del tutto.

### **Laureandi**

Per quanto riguarda i laureandi il numero di questionari attesi è univocamente definito, poiché coincidente con il numero dei laureati, che nel 2013 sono stati 8.418 nell'Ateneo di Firenze. A fronte di tale numero, risultano compilati 6.993 questionari, con una copertura dell'83,07%: dato praticamente invariato rispetto allo scorso anno, e anche per questo anno inferiore alla media nazionale (92,1%); si può comunque osservare che il più basso tasso di copertura rilevato nell'Ateneo fiorentino è da imputarsi principalmente a corsi di laurea delle aree Educazione fisica (70,7%), Letterario (72,6%), Linguistico (75,7%) e Psicologico (75,6%), che presentano tassi di copertura ben inferiori all'80%, e inferiori di 10 punti e oltre rispetto agli omologhi CdS a livello nazionale (per esempio Educazione Fisica ha un tasso di copertura dell'80% in Italia, contro il 70% a Firenze), mentre in tutte le altre aree il tasso di copertura è superiore al 90%, in linea con il dato nazionale (si veda Tab. 4 in appendice). Per i CdS dell'area Insegnamento questo andamento può essere dovuto alla maggiore percentuale di laureandi lavoratori (da AlmaLaurea: i laureati che sono studenti lavoratori sono nel complesso il 6,8%, questa percentuale sale al 17,6% per i CdS dell'area Insegnamento).

- o *Livelli di soddisfazione degli studenti frequentanti / dei laureandi*

### **Studenti frequentanti**

In considerazione del fatto che le valutazioni della didattica sono misure ordinali, su una scala da 1 (punteggio peggiore) a 10 (punteggio migliore), la Tabella 3 riporta, oltre ai valori medi accompagnati dalla loro deviazione standard, la distribuzione dei punteggi per una migliore interpretazione dei risultati.

L'analisi dei risultati della rilevazione dell'opinione degli studenti frequentanti rivela una sostanziale conferma dei giudizi espressi nei precedenti anni accademici per la maggioranza dei quesiti; di conseguenza, per evitare inutili ripetizioni, effettueremo principalmente un confronto fra i risultati della rilevazione del 2013/14 e quelli dell'anno precedente, soffermandoci in particolare su eventuali variazioni significative. Viene confermato il miglioramento (già osservato nell'anno precedente) del giudizio per quanto riguarda i quesiti 1-3 (Organizzazione dei corsi di studio), a ulteriore prova del fruttuoso recepimento delle osservazioni avanzate dagli studenti nel definire la riorganizzazione di numerosi CdS a seguito dell'applicazione della legge 240/2010. Per quanto riguarda l'organizzazione dei singoli insegnamenti (quesiti 4-9) viene confermato un giudizio sostanzialmente positivo, così come viene confermato il giudizio decisamente positivo sui docenti dei corsi (quesiti 10-14). I risultati della sezione 4 (quesiti 15 e 16) relativi alla soddisfazione degli studenti in merito alle strutture, non si discostano in modo significativo da quelli dell'anno accademico precedente; si conferma tuttavia la distribuzione particolarmente disomogenea dei dati relativi alle diverse Scuole, con le differenze osservate riconducibili principalmente alla collocazione delle sedi: si osservano infatti giudizi peggiori nelle Scuole di Architettura, Psicologia e Studi Umanistici e della Formazione (ancora collocate nel centro storico della città), a fronte di giudizi nettamente migliori per Economia e Management, Scienze Giuridiche, Scienze Politiche, Scienze Matematiche, Fisiche e Naturali, Scienze della Salute Umana, i cui CdS sono collocati in maggioranza in edifici di recente costruzione nei nuovi Poli di Scienze Sociali e Scientifico. I risultati della quinta, e ultima, sezione (quesiti 17 e 18), dedicata alla soddisfazione generale dello studente nei riguardi dell'insegnamento, coincidono sostanzialmente con quelli delle precedenti rilevazioni e confermano una buona soddisfazione degli studenti.

Considerando i valori medi delle valutazioni a livello di Scuola, si riscontrano differenze rilevanti per il quesito Q15 (Adeguatezza delle aule), per il quale, a fronte di una valutazione media di 7,29 le Scuole di Agraria, Architettura e Psicologia presentano valori decisamente più bassi, mentre le Scuole del Polo di Novoli, in particolare Scienze Politiche e Economia e Management, presentano valori significativamente più alti della media.

Per gli altri quesiti del questionario, invece, non sono da segnalare particolari differenze a livello di Scuola. Per tutti i quesiti, si riscontrano tuttavia differenze rilevanti a livello di Corso di Studi. Per esempio, per quanto riguarda la soddisfazione complessiva (Q18), a fronte di una valutazione media di Ateneo di 7,72, si riscontra una grande variabilità tra i 126 CdS valutabili per l'A.A. 2013/14: da un minimo di 6,74 ad un massimo di 8,60. In media i CdS magistrali tendono ad ottenere un giudizio migliore dei CdS triennali (0,15 punti in più). Valutazioni mediamente migliori (di circa mezzo punto) ottengono i CdS appartenenti alle Scuole di Giurisprudenza, Studi Umanistici e della Formazione, Scienze Politiche, Scienze della Salute Umana. Si tenga tuttavia presente che il giudizio complessivo degli studenti è influenzato non solo dalle caratteristiche delle strutture e dell'insegnamento, ma anche dalle caratteristiche individuali e dalle aspettative, come evidenziato da diverse analisi condotte in questo ambito. Rispetto all'A.A. precedente le valutazioni sono abbastanza stabili, anche se alcuni CdS hanno migliorato la loro posizione e altri l'hanno peggiorata. Analogo andamento si osserva per tutti gli altri quesiti.

È da sottolineare che per alcuni quesiti mancano le valutazioni di diversi CdS, a causa di poche o mancate risposte, dovute a vari problemi (ad alcuni quesiti possono rispondere solo gli studenti che hanno frequentato almeno il 75% delle lezioni, alcuni insegnamenti sono suddivisi in più moduli, ecc). Per esempio, con riferimento al quesito Q12 (chiarezza docente), la valutazione media è disponibile solo per due terzi dei CdS (81 CdS su 126).

Poiché, analogamente allo scorso anno, nei risultati della rilevazione per l'A.A. 2013/14 non compaiono, con l'eccezione della sezione 4 considerata in precedenza, differenze significative fra le medie di Ateneo e quelle delle singole Scuole, non si ritiene utile scendere a tale dettaglio in questa sede. Né, in assenza di segnalazioni di particolari criticità da parte del sistema di Assicurazione Qualità, riteniamo questa la sede per esaminare in dettaglio le valutazioni a livello di singolo CdS o addirittura di singolo insegnamento.

### **Laureandi**

Al fine di rendere possibile un migliore confronto con i dati relativi agli altri Atenei, i dati della sezione 7 del profilo AlmaLaurea dei laureati 2013 sono riportati in Tabella 4, accompagnando il valore medio su tutto l'Ateneo, con i valori relativi ai gruppi disciplinari, con l'intento di evitare disomogeneità di confronto conseguenti o dall'assenza di certe discipline in alcune Università o dei possibili diversi raggruppamenti dei CdS all'interno delle Scuole. Considerando la somma delle percentuali di risposte positive, nell'ordine "decisamente sì" e "più sì che no", i laureati fiorentini sono soddisfatti nell'83,7% dei casi, percentuale solo lievemente inferiore a quella nazionale (86%). Questo risultato è la composizione di due effetti: una proporzione più elevata di soddisfatti (55% a Firenze contro 52% in Italia) e una differenza un po' più rilevante tra il dato nazionale e quello fiorentino nella proporzione di laureati decisamente soddisfatti: 28% a Firenze contro 33% a livello nazionale. Ancora una volta questa differenza è da imputarsi ai laureati che provengono da CdS di alcuni raggruppamenti disciplinari: Agraria, Politico-sociale, Psicologico, Educazione fisica, Economico-statistico.

La Tabella 5 riporta le variazioni rispetto al profilo dei laureati 2013: a livello di medie di Ateneo, non si osservano variazioni significative rispetto alla rilevazione precedente; inoltre, eventuali diminuzioni di risposte positive per l'Ateneo di Firenze corrispondono ad uno stesso trend a livello nazionale.

Entrando nello specifico dei vari aspetti valutati, i laureati italiani in generale, e quelli fiorentini in particolare sono soddisfatti della maggior parte degli aspetti valutati. L'aspetto meno soddisfacente è quello relativo alle postazioni informatiche, del quale sono soddisfatti circa un terzo dei laureati (29% contro 35%), con differenze marcate tra i diversi raggruppamenti disciplinari. Questa carenza è infatti particolarmente sentita nei CdS dell'area psicologica (8% Firenze, 29% Italia), letteraria (17,6% a Firenze contro 29,2% Italia) e linguistica (11,5% Firenze, 29,2% Italia); delle due aree tecnologiche, Architettura (solo il 6,9% a Firenze, 19,3% in Italia) e Ingegneria (27% contro 41% Italia). Sono ampiamente al di sopra della soddisfazione media su questo aspetto, con % superiori al 40%, i CdS di area Giuridica (che con il 52% di soddisfatti supera il dato nazionale pari al 39%), scientifica (superiore al 50% a Firenze come nel resto d'Italia), Agraria, Chimico-farmaceutica e Economico-statistico. I laureati fiorentini, inoltre, sono un po' meno soddisfatti dei colleghi di altre sedi in merito all'adeguatezza delle aule (64% contro 69%), anche qui con una grande variabilità tra i CdS dei diversi raggruppamenti disciplinari, che mette in evidenza la diversa dotazione delle sedi: da un minimo del 21% dei CdS di area linguistica (e in generale per tutti i CdS che ancora si trovano nel centro storico) ad una del 93% di soddisfatti per i CdS di area chimico-farmaceutica (e in generale % alte si trovano sia per i CdS che insistono sull'area di Novoli che quelli che si trovano a Sesto Fiorentino e Careggi).

Un punto di merito dell'Ateneo fiorentino sono le biblioteche: i laureati fiorentini, infatti, sono decisamente più soddisfatti per quanto riguarda la funzionalità delle biblioteche.

Infine, per quanto riguarda la propensione ad iscriversi di nuovo allo stesso CdS dello stesso Ateneo o ad altro CdS nello stesso Ateneo, il 76% dei laureati fiorentini del 2013 si riscriverebbe a CdS dello stesso Ateneo, proporzione vicina alla media nazionale (81%). È da notare, tra l'altro, che quasi tutti i gruppi disciplinari presentano % superiori (a volte anche di oltre 10 punti %) rispetto alla media nazionale, e che quindi lo scostamento rispetto alla media nazionale è da attribuirsi a giudizi particolarmente negativi per i CdS dei raggruppamenti Architettura, Linguistico e Psicologico.

Con la significativa eccezione degli aspetti relativi alle aule, in particolare per alcuni CdS, si può quindi ritenere che i laureati dell'Ateneo fiorentino si confermano in larga misura (oltre l'80%) sostanzialmente soddisfatti della loro esperienza universitaria. Esistono margini di miglioramento, quindi, relativamente alle aule di alcuni CdS, e delle relative dotazioni informatiche, e probabilmente legati anche ad altri aspetti organizzativi.

o *Analisi degli aspetti critici evidenziati dalle rilevazioni*

Considerando anche i risultati delle rilevazioni dei precedenti anni accademici, la maggiore criticità che continua ad essere segnalata dagli studenti è quella relativa alle dotazioni infrastrutturali di alcuni CdS, appartenenti in particolare alle Scuole di Psicologia, Agraria e Architettura (Figura 1).



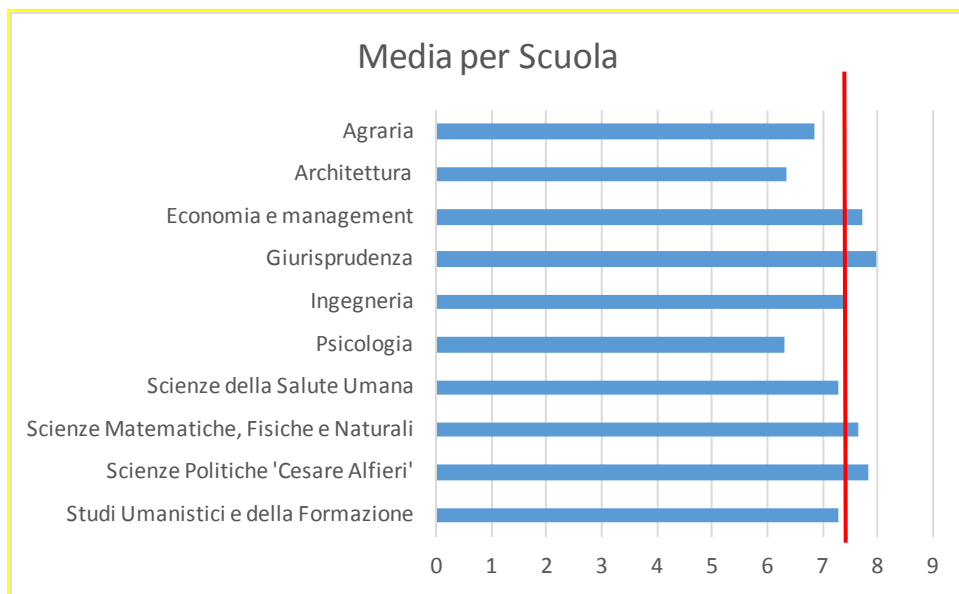


Figura 1: D15 – Le aule in cui si svolgono le lezioni sono adeguate (si vede, si sente, si trova posto)? Valori medi per Scuola A.A. 2013/14, e media Ateneo (linea rossa)  
(Fonte: elaborazioni Nucleo su dati Valmon)

La variabilità del giudizio medio tra i corsi di laurea è comunque molto elevata (da un minimo di 5,4 a un massimo di 9,2), con gli studenti dei corsi di laurea magistrale che si dichiarano in generale un po' più soddisfatti degli studenti triennali (Fig. 2).

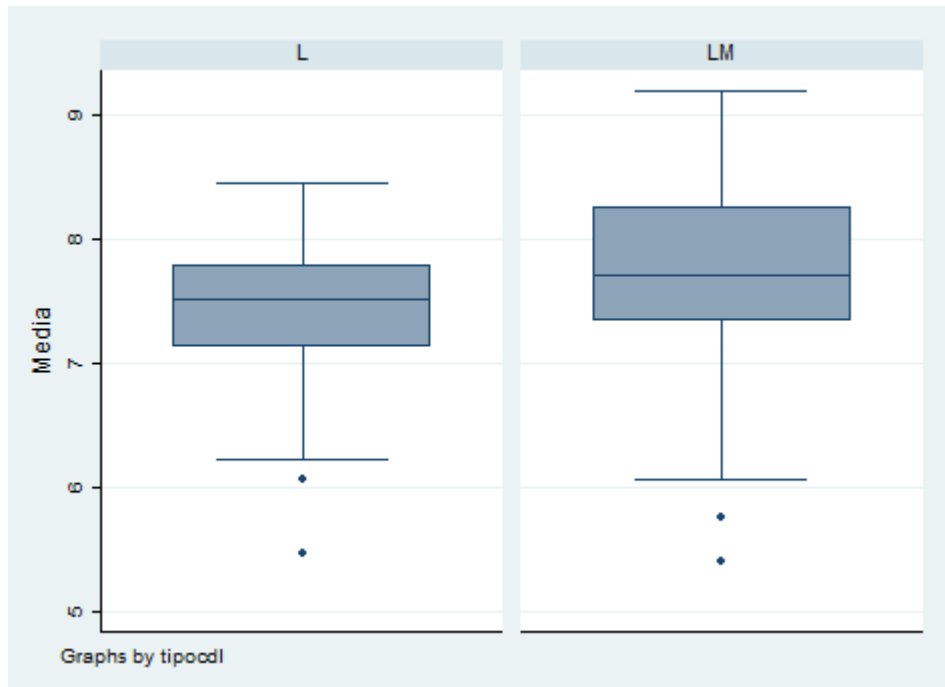


Figura 2: D15 – Le aule in cui si svolgono le lezioni sono adeguate (si vede, si sente, si trova posto)? Valori medi per CdS e tipo di corso: L laurea triennale, LM laurea magistrale A.A. 2013/14.  
(Fonte: elaborazioni Nucleo su dati Valmon)

Per quanto riguarda la preparazione di base, come per il precedente anno accademico, nel

complesso gli studenti iscritti ai corsi di laurea magistrale non lamentano lacune nelle conoscenze preliminari necessarie alla comprensione degli argomenti trattati, mentre il problema è più sentito per gli studenti iscritti ai corsi di laurea di primo livello (Figg. 3 e 4). La variabilità nei valori medi tra i CdS è comunque elevata (da un minimo di 6,8, a un massimo di 8,5). Le Scuole dove il problema è meno sentito sono quelle dell'area delle scienze sociali (Economia e Management, Giurisprudenza e Scienze Politiche), dell'area umanistica e della salute umana.

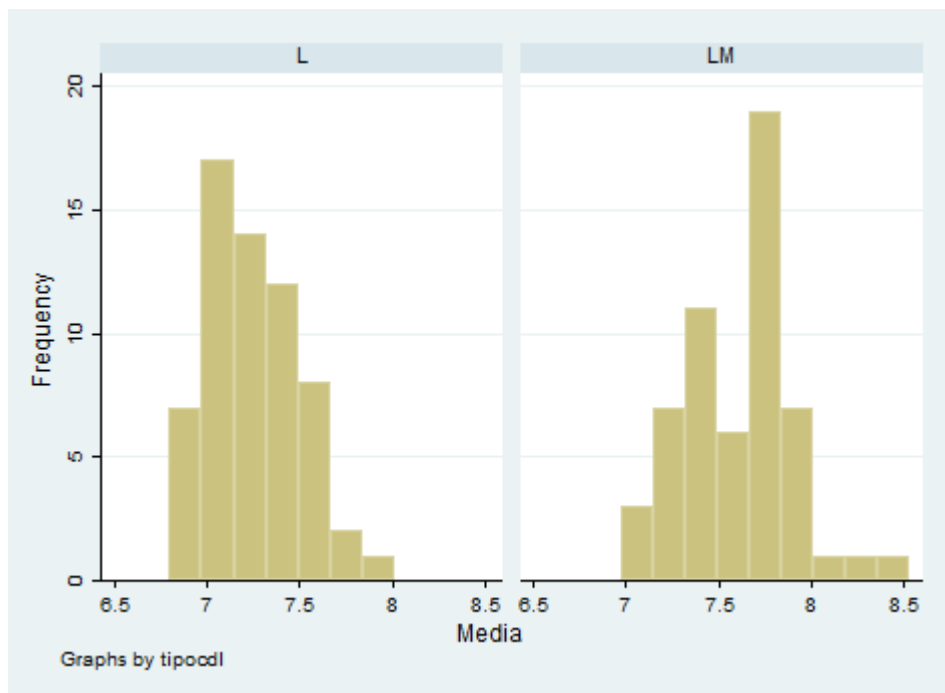


Figura 3: D4 – Conoscenze preliminari adeguate: valori medi per CdS e tipo di corso (L lauree triennali, LM lauree magistrali) A.A. 2013/14 (Fonte: elaborazioni Nucleo su dati Valmon)

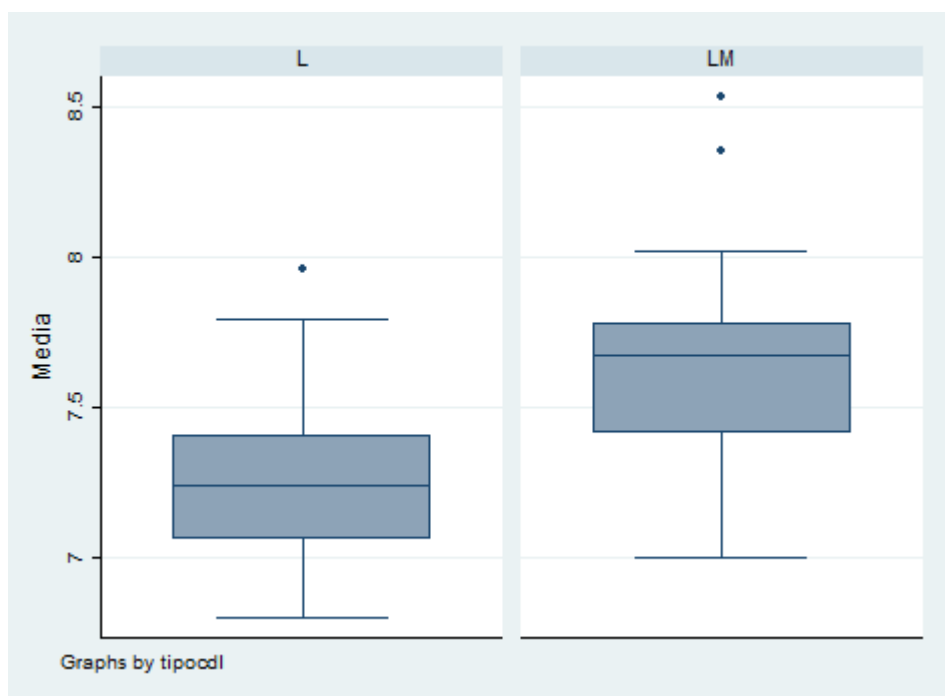


Figura 4: D4 – Conoscenze preliminari adeguate: box-plot dei valori medi per CdS e tipo di corso (L lauree triennali, LM lauree magistrali) A.A. 2013/14 (Fonte: elaborazioni Nucleo su dati Valmon)

È utile osservare che le criticità fondamentali evidenziate dalla rilevazione AlmaLaurea sui laureati sono le stesse emerse dalla rilevazione dell'opinione degli studenti frequentanti.

#### 4. Utilizzazione dei risultati

##### o Diffusione dei risultati all'interno dell'Ateneo

Per quanto riguarda l'opinione degli studenti frequentanti, il sistema informativo statistico SIS-VALDIDAT è il canale utilizzato per la diffusione via web delle analisi descritte in precedenza. L'accesso al sistema è reso disponibile a tutti i soggetti coinvolti nella rilevazione, siano essi docenti o studenti. Il generico utente, in qualunque luogo si trovi, può accedere all'informazione di interesse semplicemente collegandosi ad internet e consultando il sito <http://valmon.disia.unifi.it/sisvaldidat>. Il sistema garantisce il libero accesso alla navigazione web di tutti i dati aggregati per Scuola e corso di studi e agli insegnamenti "in chiaro" (insegnamenti per i quali è stata concessa l'autorizzazione del docente in merito alla diffusione dei dati). Un sistema di protezione degli accessi è deputato al riconoscimento del corpo docente e all'attribuzione dei relativi privilegi di navigazione: ogni docente riconosciuto (previo inserimento di codice utente e password nel riquadro di autenticazione, posto in alto a destra del pannello di consultazione) può, in aggiunta alle opportunità di consultazione comuni all'utenza esterna, consultare le valutazioni relative ai propri insegnamenti e modificare in ogni momento il nulla osta in merito alla loro visione pubblica. I privilegi di riconoscimento consentono, inoltre, l'attivazione di un pulsante di approfondimento sulla barra di stato che permette di accedere ad un particolare pannello di controllo per la personalizzazione delle interrogazioni e dei confronti effettuabili: sono possibili paralleli con gli anni passati, con le medie di Facoltà, con le medie calcolate sul settore scientifico d'appartenenza; è inoltre possibile effettuare raffronti con le

valutazioni ottenute in un altro insegnamento dello stesso docente, ma anche con quelle relative ad insegnamenti "in chiaro" tenuti da altri docenti. Per quanto riguarda la disponibilità in chiaro dei risultati della rilevazione relativi ai singoli insegnamenti, il verbale della seduta del S.A. del 6 luglio 2011 riporta il seguente parere espresso dalla Commissione istruttoria della pratica relativa alla rilevazione dell'opinione degli studenti *"La Commissione ha quindi rimandato ad una successiva riunione l'esposizione delle modalità di pubblicazione in chiaro dei risultati della rilevazione relativi alla valutazione dei singoli docenti, pubblicazione che può comunque già essere resa pubblica sia dai singoli docenti che dal Presidente del Corso di Studi a seguito di apposita delibera del Consiglio di Corso di Studi"*. Successivamente a tale data non risultano ulteriori deliberazioni in merito all'oggetto da parte degli organi centrali dell'Ateneo.

Per valutare il grado di trasparenza con cui vengono resi pubblici, discussi e utilizzati i dati che provengono dall'indagine degli studenti frequentanti, il Nucleo di Valutazione ha preso visione dei Rapporti di riesame e dei verbali delle Commissioni paritetiche di Scuola. Da questa analisi è emerso che i due terzi dei Cds dichiarano esplicitamente nel Rapporto di riesame che il CdS adotta una politica di trasparenza, rendendo pubblici i risultati. Queste dichiarazioni di intenti sono state confrontate con gli insegnamenti effettivamente accessibili dal sito Valmon. Da questo controllo appare che 5 CdS, che dichiarano di adottare una politica di trasparenza, non hanno in realtà alcun insegnamento effettivamente visibile (tra cui tutti i CdS della Scuola di Giurisprudenza), mentre altri 6 (tra cui tutti quelli della Scuola di Scienze Politiche), che non fanno tale dichiarazione esplicita nel RAR, risultano poi di fatto visibili. In base ai dati disponibili per la rilevazione 2013/14, si è quindi prodotta una situazione in cui su un totale di 126 CdS, si hanno 86 CdS in cui sono "in chiaro" le valutazioni di tutti gli insegnamenti (un numero praticamente uguale a quello della precedente rilevazione), e 1 CdS per il quale la quasi totalità delle valutazioni risulta visibile in chiaro, mentre per 35 CdS il numero di valutazioni in chiaro è sempre inferiore a 4, di cui 15 CdS senza nessun insegnamento visibile.

Per quanto riguarda l'opinione dei laureandi, i risultati sono accessibili sul sito del Consorzio AlmaLaurea. I responsabili delle diverse strutture dell'Ateneo, dei CdS, Scuole, Corsi di Dottorato, ecc. vengono tempestivamente informati della disponibilità dei dati delle nuove rilevazioni mediante la pubblicazione nella *homepage* del sito istituzionale di un articolo in proposito (col rinvio al sito AlmaLaurea per approfondimenti) e sul Notiziario dell'Università degli Studi di Firenze.

o *Azioni di intervento promosse a seguito degli stimoli provenienti dal monitoraggio degli studenti frequentanti/dei laureandi*

Dalle relazioni delle Commissioni Paritetiche e dalle schede dei rapporti di riesame compilate dai CdS a fine 2014, emerge che la maggioranza dei CdS dichiara di aver esaminato e discusso nelle apposite sedi (Commissioni Paritetiche, Comitato per la Didattica o Consigli di CdS) i risultati delle rilevazioni delle opinioni degli studenti. In effetti, esaminando l'evoluzione delle valutazioni, si deve prendere atto del fatto che il corpo docente, sia a livello individuale che a livello istituzionale, si sta muovendo nella giusta direzione, attraverso l'attivazione di interventi finalizzati alla rimozione delle criticità riscontrate; si tratta nella generalità dei casi di azioni inerenti la ridefinizione dei contenuti degli insegnamenti imposta dalla riforma dei cicli e degli ordinamenti didattici. Tali azioni possono essere ragionevolmente attribuite in larga parte alle "segnalazioni" degli studenti, che la maggioranza dei docenti ha recepito positivamente. Sarebbe quindi apprezzabile per il prossimo futuro che i docenti, che desiderassero farlo, potessero pubblicare i risultati di trend nella pagina personale, al fine di migliorare le informazioni specifiche sulla qualità interna di diretta utilizzazione delle opinioni degli studenti. La sempre più ampia riflessione a livello di strutture

didattiche, dalle Commissioni Paritetiche ai Consigli di CdS ed ai Consigli di Scuola, ha inoltre condotto, nelle situazioni dove ciò è avvenuto, e si tratta di casi frequenti, a modifiche talvolta abbastanza consistenti nell'impianto e nella organizzazione degli insegnamenti dei CdS, che in genere sono state favorevolmente accolte dagli studenti, come dimostrato dal lieve miglioramento degli indicatori (Quesiti 1-3) relativi all'organizzazione complessiva dei corsi di studio ed agli orari delle lezioni. Non sono invece per il momento chiaramente evidenziabili azioni di intervento indirizzate ad attenuare le criticità emerse in alcune Scuole per quanto riguarda le infrastrutture: si tratta tuttavia di problematiche non affrontabili dai singoli CdS, e la cui soluzione può richiedere anche importanti investimenti, che mal si conciliano con la situazione economica in cui si trovano ad operare gli Atenei statali in questi anni.

Le valutazioni della didattica derivanti dall'indagine sugli studenti frequentanti forniscono utili indicazioni ai singoli docenti e agli organi preposti all'organizzazione della didattica (Presidio, Scuole e Consigli di corsi di laurea), e possono quindi, in generale, essere utilizzati per un miglioramento della didattica. Tuttavia, le potenzialità di queste informazioni appaiono ancora solo in parte utilizzate. Questa indagine, infatti, per quanto ben svolta, non potrà portare ad un reale miglioramento se non si aiutano i docenti nella lettura dei risultati, con la predisposizione di un "servizio", svolto per esempio dal Presidio Qualità, che aiuti i docenti a sfruttare queste informazioni per migliorare il proprio insegnamento, come già viene fatto in molte università all'estero (si veda per esempio il sito di Richard Freisht "*Were We in the Same Class?: Interpreting Responses on Student Evaluations of Teaching*", <http://teaching.berkeley.edu/blog/were-we-same-class-interpreting-responses-student-evaluations-teaching>).

o *Eventuale utilizzazione dei risultati ai fini della incentivazione dei docenti*

Le valutazioni della didattica sono state utilizzate dall'Ateneo di Firenze per la prima volta nel 2014 nell'ambito della procedura selettiva per l'attribuzione ai professori e ai ricercatori dell'Università degli Studi di Firenze dell'incentivo *una tantum* per gli anni 2011, 2012, 2013, di cui all'articolo 29, comma 19, della legge 240/2010, secondo criteri di merito accademico e scientifico. Si vedano i bandi incentivo *una tantum*, per gli anni 2011, 2012 e 2013 ( <http://www.unifi.it/vp-10152-docenti-e-ricercatori-incentivo-una-tantum-selezioni-riservate-al-personale-interno.html> ).

Nello schema della domanda di partecipazione alla procedura selettiva bandita nel 2014 viene infatti esplicitamente richiesto al dichiarante di riportare il giudizio per anno accademico ottenuto nella rilevazione dell'opinione degli studenti sulla didattica sui seguenti punti:

- gli orari di svolgimento dell'attività didattica sono rispettati;
- il docente stimola/motiva l'interesse verso la disciplina;
- giudizio sulla chiarezza espositiva del docente;
- il personale docente è effettivamente reperibile per chiarimenti e spiegazioni;
- il docente è disponibile ed esauriente in occasione di richieste di chiarimento.

Qualora il dato non risultasse disponibile, si chiedeva di attribuire il punteggio medio del corso di studi.

Nel definire i criteri per la procedura selettiva degli incentivi da attribuire ai ricercatori (si veda verbale criteri - [www.unifi.it/upload/sub/concorsi/incentivi\\_doc\\_ric/2012\\_incentivi\\_ric\\_criteri.pdf](http://www.unifi.it/upload/sub/concorsi/incentivi_doc_ric/2012_incentivi_ric_criteri.pdf) ), la Commissione ha assegnato al punto a.6) *esito della rilevazione dell'opinione degli studenti sulla didattica* un peso pari ad

un massimo di 2 punti: 0,2 punti per ogni valutazione superiore alla media del CdS, su un totale di 30 punti assegnati alla didattica. Il modesto peso assegnato a questa voce è del tutto giustificato dalle varie problematiche inerenti l'utilizzo dell'indagine a fini incentivanti. Tali problematiche sono sia di carattere generale, come evidenziato dalla vasta letteratura sul tema (e.g. Benton et. al. 2009, *Student Ratings of Teaching: A Summary of Research and Literature*, IDEA paper #50), che peculiari dell'indagine svolta presso l'Ateneo fiorentino, in particolare l'elevato numero di insegnamenti non valutati (perché il numero di schede non raggiunge il minimo di 6) e l'impossibilità di distinguere l'operato di un particolare docente per insegnamenti articolati su più moduli. L'osservazione precedente e questo primo tentativo di usare i risultati della valutazione degli studenti per misurare la qualità dell'insegnamento a fini della carriera dei docenti, rende indispensabile un ripensamento su come valutare l'attività didattica dei docenti. È chiaro infatti che il solo riferimento all'indagine sull'opinione degli studenti frequentanti – per quanto ben fatta possa essere – non è in alcun modo sufficiente. Non è questa la sede per discutere in dettaglio il problema, alcuni spunti di riflessione si possono trarre dall'articolo di Stark PB e Freishtat R (2014) *An Evaluation of Course Evaluations*, [http://teaching.berkeley.edu/blog/evaluating-evaluations-part-1\\_e\\_part-2](http://teaching.berkeley.edu/blog/evaluating-evaluations-part-1_e_part-2) e dal recente lavoro di Braga, M., Paccagnella, M., & Pellizzari, M. (2011). *Evaluating students' evaluations of professors*. Bank of Italy Temi di Discussione (Working Paper) No, 825, dai quali risulta evidente che l'indagine sull'opinione degli studenti – da sola - non può essere considerata una misura valida e attendibile dell'efficacia dell'insegnamento. Inoltre, i tassi di risposta non elevati riscontrati, con il conseguente elevato numero di insegnamenti non valutabili, rendono difficile generalizzare i risultati alla classe nel complesso. Sarebbe quindi importante un'ulteriore riflessione su come trattare opportunamente i risultati dell'indagine e sugli eventuali altri parametri della qualità della didattica da considerare e affiancare all'indagine nel caso in cui questa debba essere utilizzata a fini di incentivazione dei docenti.

## **5. Punti di forza e di debolezza relativamente a modalità di rilevazione, risultati delle rilevazioni e utilizzazione dei risultati**

### **Premessa**

Il Nucleo dell'Università di Firenze sottolinea la necessità di condividere, con sempre maggiore efficacia, con tutti gli attori del sistema, e in primo luogo con il Presidio di Qualità, le finalità della rilevazione delle opinioni degli studenti e le azioni volte al miglioramento continuo della rilevazione stessa e dell'utilizzazione dei dati - a cui attribuisce rilevanza strategica - sulla base di due principali finalità:

1. evidenziare i punti di forza e di debolezza nell'erogazione della didattica e dei servizi agli studenti per consentire ai docenti, ai Consigli di CdS e agli Organi di Governo di adottare le azioni correttive necessarie al miglioramento continuo degli ambiti coinvolti nel processo;
2. fornire gli esiti delle valutazioni (in misura sempre più larga e accessibile) a tutti gli attori del sistema con la maggiore tempestività possibile, nel rispetto e nella garanzia delle regole di riservatezza e di anonimato degli studenti.

## **Modalità della rilevazione**

### **a. Punti di forza**

La modalità di rilevazione on-line:

- permette un notevole risparmio in termini di risorse umane nella raccolta dei dati;
- evita un inutile accumulo di materiale cartaceo;
- consente ai differenti livelli di utenza una più immediata distribuzione e fruizione dei risultati;
- non interrompe lo svolgimento delle lezioni;
- consente di compilare il questionario in qualsiasi luogo o momento;
- dà la possibilità ai non frequentanti di esprimere un giudizio su aspetti della didattica sui quali altrimenti non potrebbero esprimersi.

### **b. Limiti della rilevazione on-line**

- condizioni di compilazione diversa da studente a studente;
- giudizi influenzabili dalla più o meno elevata familiarità con lo strumento;
- degradazione dell'omogeneità del campione sulla base della possibilità offerta allo studente di dilazionare il proprio giudizio sul corso, che può significativamente mutare se espresso a ridosso della frequenza alle lezioni anteriormente allo studio approfondito della materia, se espresso prima dell'esame dopo uno studio intensivo, ovvero, se espresso prima dell'esame;
- difficoltà da parte del docente ad acquisire tempestivamente i giudizi degli studenti dell'anno precedente, in quanto parte delle estrazioni dei dati viene effettuata nel mese di dicembre;
- difficoltà di valutare separatamente gli insegnamenti formati da due o più moduli didattici;
- assenza di qualunque controllo dell'autodichiarazione dello studente di avere o non avere frequentato le lezioni, sulla base della quale vengono selezionati i quesiti a cui deve rispondere.

## **Risultati della rilevazione**

### **a. Punti di forza**

Il principale punto di forza della rilevazione continua a essere la qualità complessiva del corpo docente, sia per quanto attiene alla preparazione e alla capacità di trasmettere i contenuti della varie discipline, sia per quanto riguarda l'attitudine a rapportarsi con gli studenti, testimoniate dall'alto livello di soddisfazione, anche in rapporto alle medie nazionali, espresso da studenti e laureandi.

Giudizi progressivamente più positivi rispetto agli anni passati, relativamente ai servizi erogati (biblioteche e laboratori) e ad alcune sedi, già particolarmente disagiate, indicano che l'Ateneo sta imboccando la via del miglioramento continuo.

### **b. Punti di debolezza**

Per alcuni CdS permane, come punto di debolezza, quello relativo a carenti infrastrutture.

## **Utilizzazione dei risultati**

### **a. Punti di forza**

Per quanto riguarda la disponibilità "in chiaro" dei risultati della rilevazione, elemento

imprescindibile per una valutazione delle opinioni degli studenti aperta a tutti gli attori del sistema, nel sito <https://valmon.disia.unifi.it/sisvaldidat/unifi/> sono visibili sia le valutazioni degli insegnamenti aggregati per Scuola e Corso di Studio, sia quelle dei singoli insegnamenti per i quali è stata data l'autorizzazione da parte del docente, disponibili in percentuale non trascurabile. I risultati delle valutazioni a livello dei corsi appaiono come momento qualificante nelle riunioni delle CP e nei RAR, ove i rappresentanti degli studenti sono stati chiamati ad esprimersi su questi punti.

La disponibilità di dati omogenei e tempestivi sui singoli insegnamenti e sull'insieme degli insegnamenti proposti in ogni periodo didattico e/o anno di corso si è rivelato, per i singoli docenti ed i CdS che ne hanno tratto occasione di attenta riflessione, un punto di forza sia per la messa a punto dell'organizzazione complessiva dei CdS, sia per l'affinamento dei programmi e delle modalità di erogazione dei singoli insegnamenti, come risulta dall'analisi dei RAR.

#### **b. Punti di debolezza**

Restano ancora oscure le valutazioni di vari insegnamenti, ostacolo alla trasparenza completa del sistema di valutazione delle opinioni degli studenti.

Il dato potrà migliorare, a parere del Nucleo, attraverso azioni congiunte: una sensibilizzazione maggiore rivolta al corpo docente circa l'opportunità di rendere note le opinioni degli studenti nell'ambito di una generale politica di trasparenza dell'Ateneo e la rimozione di uno degli ostacoli manifestati da alcuni docenti che lamentano il fatto che non sia rilevata la valutazione per singoli moduli. Questi docenti si sentono penalizzati da una valutazione che, nei fatti, risulta – nella migliore delle ipotesi – la media tra quelle del/dei collega/ghi affidatari di ciascun modulo. Poiché tale motivazione non appare del tutto infondata, si ritiene opportuno modificare il sistema in modo da permettere una valutazione separata per modulo, rendendo così il docente pienamente individuabile. In ogni caso, sarebbe auspicabile un nuovo intervento degli organi di governo dell'Ateneo per chiarire la posizione dell'Amministrazione in merito a tale delicato aspetto, eventualmente accompagnato dalla definizione di iniziative volte ad incentivare una maggiore diffusione al pubblico dei risultati delle rilevazioni delle opinioni degli studenti.

Le azioni di miglioramento inserite nei RAR forniti dai CdS non sempre riguardano esclusivamente l'organizzazione e la realizzazione della didattica, mentre altre azioni non trovano applicazione né immediata né a medio periodo in quanto le problematiche da affrontare non sono di semplice risoluzione o vanno oltre le capacità operative del singolo CdS: ad esempio il miglioramento della situazione logistica (aule, sale di studio) e delle attrezzature. Per altre dimensioni critiche, quali ad esempio una migliore organizzazione dei carichi complessivi, dei calendari delle lezioni ecc., non sempre i CdS forniscono nei RAR evidenza esplicita sulle azioni intraprese, nonostante si possa avere notizia indiretta della loro esistenza.

Più incerta può apparire la valutazione da dare sull'effettiva utilità dei giudizi espressi al termine del corso dai laureandi: se infatti, da un lato, si potrebbe beneficiare di un giudizio complessivo e probabilmente più ponderato, è anche vero che a seguito dei continui cambiamenti cui è stato costretto il sistema universitario negli ultimi lustri, i giudizi dei laureati possono ancora riferirsi, in misura non trascurabile, a percorsi di studio non più esistenti o che hanno già subito profonde modifiche. Occorre tuttavia osservare che le criticità evidenziate dai laureandi al termine degli studi coincidono in gran parte con quelle che emergono dalla rilevazione delle opinioni degli studenti frequentanti, per cui si può ritenere



che l'indagine effettuata al termine del corso possa già fin d'ora almeno assolvere ad un funzione di verifica dell'attendibilità di quanto emerso dalle indagini svolte in itinere.

### **Ulteriori osservazioni**

L'attivazione della modalità on-line per la rilevazione dell'opinione degli studenti non ha ancora dato i benefici attesi in termini di quantità di questionari compilati, e quindi di allargamento della base informativa. Il grado di copertura in termini di insegnamenti valutati (Tabella 1) pur risultando dalla composizione di valori significativamente differenti tra le Scuole, mette in risalto evidenti criticità nella rilevazione non tanto, si ritiene, a causa della modalità informatica, quanto piuttosto per una ancora carente diffusione della consapevolezza della opportunità della valutazione a beneficio dello studente.

Per migliorare il grado di copertura degli insegnamenti rilevati, il NdV ritiene opportuna la messa in atto di una serie di azioni volte a una capillare sensibilizzazione dell'utenza studentesca. Per ottenere questo il NdV ritiene utile il diretto coinvolgimento nella soluzione di questa criticità del Presidio di Qualità di Ateneo, istituzione fondamentale nel processo di Assicurazione della Qualità, tenuto anche conto del fatto che l'opinione degli studenti è già stata ampiamente impiegata per la redazione della relazioni delle Commissioni Paritetiche (CP) e dei Rapporti di riesame (RAR).

Si suggerisce, ad esempio, di attivare incontri tra la rappresentanza studentesca presente all'interno del NdV e di altri organismi collegiali e gli studenti dei singoli CdS, ove si forniscano una descrizione generale del questionario, una spiegazione delle singole sezioni e ove possibile si mettano in risalto le azioni di miglioramento che sono conseguite dalle precedenti rilevazioni.

# **ALLEGATI**

## ALLEGATO A. Il questionario utilizzato per la rilevazione dell'opinione degli studenti frequentanti nell'A.A.2013-14

F01	Qual è stata la tua frequenza al corso [nome corso]?	1 mai frequentato 2 meno di 1/3 delle lezioni 3 tra 1/3 ed 2/3 delle lezioni 4 più di 2/3 delle lezioni
F02	(solo se F01>1) Indica il docente titolare dell'insegnamento	tendina con lista coperture esistenti per quell'insegnamento

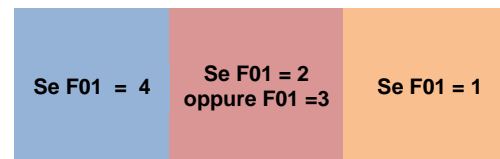
**se F01=1 :** valutazioni associate al docente titolare dell'ultimo A.A.

**se F01>1 :** valutazioni associate al docente titolare indicato alla domanda F02

Esprimi un'opinione, formulando un giudizio su una scala di punteggio da 1 (= voto minimo) a 10 (= voto massimo), sui seguenti aspetti della didattica impartita dal tuo Ateneo (se alcuni aspetti non sono previsti per l'insegnamento valutato, rispondere "non previsto").

### Il Corso di Studi

- Q01** Il carico di lavoro complessivo degli insegnamenti ufficialmente previsti nel periodo di riferimento (bimestre, trimestre, semestre, ecc.) è accettabile?
- Q02** L'organizzazione complessiva (*orario, esami, intermedi e finali*) degli insegnamenti ufficialmente previsti nel periodo di riferimento (bimestre, trimestre, semestre, ecc.) è accettabile?
- Q03** L'orario delle lezioni è congegnato in modo tale da consentire un'adeguata attività di studi individuale?



**Modalità di risposta**

Sì	Sì	Sì	punteggi su scala 1 - 10	
Sì	Sì	Sì		punteggi su scala 1 - 10
Sì	No	No		punteggi su scala 1 - 10

### L'Insegnamento

Q04 Le conoscenze preliminari possedute sono risultate sufficienti per la comprensione degli argomenti previsti nel programma?

Q05 Gli argomenti previsti nel programma sono risultati nuovi o integrativi rispetto alle conoscenze già acquisite?

Q06 Il carico di studio di questo insegnamento è proporzionato ai crediti assegnati?

Q07 Il materiale didattico (*indicato o fornito*) è adeguato per lo studio della materia?

Q08 Le attività didattiche integrative (*esercitazioni, laboratori, seminari, ecc.*) risultano utili ai fini dell'apprendimento?

Q09 Le modalità di esame sono state definite in modo chiaro?

### La Docenza

Q10 Gli orari di svolgimento dell'attività didattica sono rispettati?

Q11 Il docente stimola / motiva l'interesse verso la disciplina?

Q12 Giudica la chiarezza espositiva del docente

Q13 Il personale docente è reperibile per chiarimenti e spiegazioni?

Q14 Il docente è disponibile ed esauriente in occasione di richieste di chiarimento?

### Le Aule ed Attrezzature

Q15 Le aule in cui si svolgono le lezioni sono adeguate (*si vede, si sente, si trova posto*)?

Si	Si	Si	punteggi su scala 1 - 10
Si	Si	Si	punteggi su scala 1 - 10
Si	Si	Si	punteggi su scala 1 - 10
Si	Si	Si	punteggi su scala 1 - 10
Si	No	No	punteggi su scala 1 - 10 + "non previsto"
Si	Si	Si	punteggi su scala 1 - 10

Si	No	No	punteggi su scala 1 - 10
Si	No	No	punteggi su scala 1 - 10
Si	No	No	punteggi su scala 1 - 10
Si	Si	Si	punteggi su scala 1 - 10
Si	Si	Si	punteggi su scala 1 - 10

Si	Si	No	punteggi su scala 1 - 10
----	----	----	--------------------------

**Q16** I locali e le attrezzature per le attività didattiche integrative (esercitazioni, laboratori, seminari, ecc.) sono adeguati?

Sì	Sì	No
----	----	----

punteggi su scala 1 - 10 + "non previsto"

**La Soddisfazione**

**Q17** Sei interessato agli argomenti dell'insegnamento?

Sì	Sì	Sì
----	----	----

punteggi su scala 1 - 10

**Q18** Ti ritieni complessivamente soddisfatto dell'insegnamento?

Sì	Sì	Sì
----	----	----

punteggi su scala 1 - 10

**Quesiti integrativi**

**Q19**

...

**Q20**

...

**Q21**

...

**Q22**

...

**Q23**

...

Su indicazione delle Presidenze di Facoltà / CdS
--

punteggi su scala 1 - 10

## ALLEGATO B. Presentazione del Sistema SISValDidat “Sistema Informativo Statistico per la Valutazione della Didattica”

Il sistema di elaborazione e presentazione dei dati accessibile all'indirizzo web <http://valmon.disia.unifi.it/sisvaldidat> (vedi sezione “Diffusione dei risultati ..” per una descrizione più dettagliata delle modalità di accesso e funzionalità del sistema) restituisce materiale informativo sia sotto forma tabellare che in varie rappresentazione grafiche.

Sono predisposti i seguenti livelli di aggregazione: 1. Singolo Insegnamento; 2. Corso di Studi; 3. Scuola; 4. Ateneo. I risultati vengono sintetizzati, ad ogni livello di aggregazione, da una prima tabella specifica per i diversi quesiti di valutazione e da una seconda tabella che riporta la graduatoria relativa al livello gerarchico prescelto: a livello di facoltà la graduatoria riguarda i relativi corsi di studio, mentre, a livello di corso di studio, la graduatoria riguarda i relativi insegnamenti monitorati; le graduatorie vengono ovviamente proposte quesito per quesito.

La tabella di sintesi riporta, per ogni domanda, oltre al valor medio aritmetico, il numero di risposte, le percentuali di valutazioni inferiori e superiori a 6, lo scarto quadratico medio, e il limite inferiore e superiore dell'intervallo di confidenza al 95%. Le ultime tre colonne della tabella contengono, rispettivamente, il valore medio relativo al livello di aggregazione superiore (Corso di Studi per il singolo insegnamento, Scuola per il Corso di Studi e Ateneo per la Scuola), la corrispondente posizione occupata nella graduatoria, ed il valore medio registrato nell'A.A. precedente.

I principali dati riportati nelle tabelle di sintesi sono rappresentati anche in forma grafica, in modo da agevolare l'interpretazione dei risultati. Sono disponibili tre grafici di confronto:

- Grafico di confronto con il livello di aggregazione superiore - il grafico relativo all'insegnamento mette a confronto le medie aritmetiche delle risposte ottenute dall'insegnamento con quelle del Corso di Studi di appartenenza (per il grafico del Corso di Studi il confronto è con la Scuola di appartenenza, per il grafico della Scuola il confronto è con l'Ateneo);
- Grafico di confronto tra valutazione dell'insegnamento e valutazione media registrata per il settore disciplinare di appartenenza dell'insegnamento;
- Grafico (eventuale) di confronto con la valutazione dei precedenti anni accademici - per ogni insegnamento (Corso di Studi, Scuola o Ateneo) il grafico mette a confronto le medie aritmetiche dei quesiti del corrente e dei precedenti anni accademici.

Sono inoltre possibili visualizzazioni alternative dei dati sotto forma di istogrammi o di grafici a bersaglio.

Per il singolo insegnamento vengono inoltre resi disponibili eventuali commenti o suggerimenti indicati dagli studenti sulle schede di rilevazione.

## ALLEGATO C

Tabella 1. Offerta formativa e rilevazione dell'opinione degli studenti frequentanti. A.A. 2013/14: CdS, Insegnamenti, iscritti e copertura per Scuola

### Offerta formativa e valutazione della didattica 2013/14

Scuole	CdS	Insegnamenti			(a)	(b)	(b)/(a)
	<i>TOT</i>	<i>monitorati</i>	<i>valutati</i>	<i>%valutati</i>	<i>studenti regolari</i>	<i>n. quest</i>	<i>quest/stud</i>
Agraria	11	217	175	80.65	1238	5465	4.4
Architettura	8	306	250	81.70	2791	10369	3.7
Economia e Management	11	376	308	81.91	3354	15746	4.7
Giurisprudenza	3	197	168	85.28	2812	13108	4.7
Ingegneria	14	423	296	69.98	2388	10177	4.3
Psicologia	2	97	90	92.78	1696	9648	5.7
Scienze Matematiche, Fisiche e Naturali	18	518	347	66.99	2329	9956	4.3
Scienze Politiche "Cesare Alfieri"	7	278	208	74.82	1727	8267	4.8
Scienze della Salute Umana	26	1407	720	51.17	6686	24702	3.7
Studi Umanistici e della Formazione	26	758	606	79.95	6659	34640	5.2
<b>Totale Ateneo</b>	<b>126</b>	<b>4 577</b>	<b>3168</b>	<b>69.22</b>	<b>31680</b>	<b>142078</b>	<b>4.5</b>

Fonte: Elaborazioni Ufficio di supporto al Nucleo su dati Valmon (<https://valmon.disia.unifi.it/sisvaldidat/unifi/>) e Bollettino di Statistica 10/2014, tavole 2 e 3

Tabella 2. Risultati della rilevazione dell'opinione degli studenti frequentanti. AA.AA. 2010/11 – 2013/14. Valori medi per Scuola.  
Insegnamenti valutati o monitorati – Ultimi 4 Anni Accademici

Scuole	Anno	Ins. monitorati	Ins. valutati	Questionari
Agraria	2011	265	190	3111
	2012	255	186	4347
	2013	213	150	4110
	2014	217	175	5465
Architettura	2011	244	221	6086
	2012	345	254	9548
	2013	321	241	8880
	2014	306	250	10369
Economia e Management	2011	200	184	7091
	2012	565	345	19999
	2013	468	320	14811
	2014	376	308	15746
Giurisprudenza	2011	112	105	6164
	2012	218	175	17368
	2013	221	178	12074
	2014	197	168	13108
Ingegneria	2011	470	358	8726
	2012	504	344	12621
	2013	457	282	10006
	2014	423	296	10177
Psicologia	2011	80	78	2830
	2012	121	108	8610
	2013	102	96	7805
	2014	97	90	9648



Scuole	Anno	Ins. monitorati	Ins. valutati	Questionari
Scienze Matematiche, Fisiche e Naturali	2011	553	378	8098
	2012	620	369	11279
	2013	508	319	8872
	2014	518	347	9956
Scienze Politiche 'Cesare Alfieri'	2011	268	252	10864
	2012	457	309	15784
	2013	296	214	8022
	2014	278	208	8267
Scienze della Salute Umana	2011	1013	828	19964
	2012	1345	644	21958
	2013	1299	590	19851
	2014	1407	720	24702
Studi Umanistici e della Formazione	2011	827	716	19311
	2012	1301	777	29344
	2013	912	591	26296
	2014	758	606	34640
Totale	2011	4032	3310	92245
	2012	5731	3511	150858
	2013	4797	2981	120727
	2014	4577	3168	142078

Fonte: Valmon (<https://valmon.disia.unifi.it/sisvaldidat/unifi/>)

Tabella 3. Risultati della rilevazione dell'opinione degli studenti frequentanti, A.A. 2013/14. Medie di punteggio e percentuali risposta ai quesiti

Medie di punteggio e percentuali risposta ai quesiti Ateneo																	
Quesito	Domanda	Risposte	R1	R2	R3	R4	R5	R6	R7	R8	R9	R10	Media 2011	Media 2012	Media 2013	Media 2014	SQM
Q1	Il carico di lavoro complessivo degli insegnamenti ufficialmente previsti nel periodo di riferimento (bimestre, trimestre, semestre, ecc.) è accettabile?	140125	1,2	0,8	1,3	2,2	5,1	14	22,2	25	13,7	14,4	6,97	7,37	7,39	<b>7,48</b>	1,8
Q2	L'organizzazione complessiva (orario, esami, intermedi e finali) degli insegnamenti ufficialmente previsti nel periodo di riferimento (bimestre, trimestre, semestre, ecc.) è accettabile?	139905	1,3	0,9	1,3	2,3	5,3	13,8	21,4	24,4	14,8	14,4	6,9	7,35	7,37	<b>7,48</b>	1,84
Q3	L'orario delle lezioni e' congegnato in modo tale da consentire un'adeguata attivita' di studio individuale?	94042	1,4	1	1,4	2,4	5	12	19,2	24	15,8	17,7	6,74	7,46	7,5	<b>7,61</b>	1,9
Q4	Le conoscenze preliminari possedute sono risultate sufficienti per la comprensione degli argomenti trattati?	139916	1,7	1,1	1,7	2,8	6	14,5	21,2	23,2	14,2	13,6	7,01	7,28	7,29	<b>7,35</b>	1,93
Q5	Gli argomenti trattati sono risultati nuovi o integrativi rispetto alle conoscenze gia' acquisite?	139954	1	0,7	1	1,6	3,9	11,9	20,3	25,8	18	15,7	7,53	7,66	7,66	<b>7,71</b>	1,74
Q6	Il carico di studio di questo insegnamento è proporzionato ai crediti assegnati?	140546	2	1,2	1,7	2,6	5,4	13	19,5	23,9	15,7	15,1	7,32	7,4	7,38	<b>7,43</b>	1,98
Q7	Il materiale didattico (indicato o fornito) è adeguato per lo studio della materia?	139917	1,7	1	1,5	2,3	5	12,7	19,2	23,1	16,4	17	7,6	7,59	7,53	<b>7,56</b>	1,94
Q8	Le attività didattiche integrative (esercitazioni, laboratori, seminari, ecc.) risultano utili ai fini dell'apprendimento?	78490	1,7	1	1,4	2	4,7	12,1	18,6	23,1	16,1	19,3	7,75	7,63	7,56	<b>7,65</b>	1,94

Medie di punteggio e percentuali risposta ai quesiti Ateneo																	
Quesito	Domanda	Risposte	R1	R2	R3	R4	R5	R6	R7	R8	R9	R10	Media 2011	Media 2012	Media 2013	Media 2014	SQM
Q9	Le modalità di esame sono state definite in modo chiaro?	140064	1,8	0,9	1,2	2,1	4,4	11,7	17	21,6	16,8	22,5	7,95	7,79	7,72	<b>7,76</b>	1,97
Q10	Gli orari di svolgimento dell'attività didattica sono rispettati?	94130	1	0,5	0,6	1	2,3	6,7	12,5	20,4	22	32,9	8,49	8,48	8,4	<b>8,38</b>	1,73
Q11	Il docente stimola / motiva l'interesse verso la disciplina?	94144	1,8	0,8	1,1	1,7	3,5	8,8	15,4	22	19,7	25,1	7,52	8,01	7,97	<b>7,97</b>	1,93
Q12	Giudica la chiarezza espositiva del docente	94128	1,6	0,9	1,1	1,8	3,7	8,8	15,5	22,3	20,3	24,1	7,89	8	7,96	<b>7,95</b>	1,92
Q13	Il personale docente è effettivamente reperibile per chiarimenti e spiegazioni?	138257	1,3	0,7	0,9	1,3	3,3	10,4	16,4	22,7	18,5	24,5	8,43	8,04	7,97	<b>7,98</b>	1,83
Q14	Il docente è disponibile ed esauriente in occasione di richieste di chiarimento?	138390	1,3	0,7	0,8	1,3	3,2	9,9	15,8	22,1	19	25,9	8,39	8,09	8,02	<b>8,03</b>	1,83
Q15	Le aule in cui si svolgono le lezioni sono adeguate (si vede, si sente, si trova posto)?	123703	3	1,5	2,1	3,4	6,5	13,1	18,1	21	15,3	16	6,93	7,24	7,3	<b>7,29</b>	2,16
Q16	I locali e le attrezzature per le attività didattiche integrative (esercitazioni, laboratori, seminari, ecc.) sono adeguati?	103832	2,9	1,6	2	3,1	6,7	14,9	19,9	21,1	14	13,8	6,79	7,16	7,18	<b>7,2</b>	2,1
Q17	Sei interessato agli argomenti dell'insegnamento?	140865	1,3	0,7	0,9	1,5	3,2	9,4	16,8	23,5	19,4	23,3	8	7,99	7,97	<b>7,98</b>	1,81
Q18	Sei complessivamente soddisfatto dell'insegnamento?	140047	1,6	0,9	1,2	1,9	4,1	11,2	18,2	24	19,1	17,9	7,72	7,73	7,7	<b>7,72</b>	1,88

Fonte: Valmon (<https://valmon.disia.unifi.it/sisvaldidat/unifi/>)

Medie di punteggio e percentuali risposta ai quesiti Agraria																	
Quesito	Domanda	Risposte	R1	R2	R3	R4	R5	R6	R7	R8	R9	R10	Media 2011	Media 2012	Media 2013	Media 2014	SQM
Q1	Il carico di lavoro complessivo degli insegnamenti ufficialmente previsti nel periodo di riferimento (bimestre, trimestre, semestre, ecc.) è accettabile?	5389	0,6	0,4	0,9	1,7	4,1	13,5	24,3	27,9	13,7	12,9	7,28	7,43	7,49	<b>7,58</b>	1,6
Q2	L'organizzazione complessiva (orario, esami, intermedi e finali) degli insegnamenti ufficialmente previsti nel periodo di riferimento (bimestre, trimestre, semestre, ecc.) è accettabile?	5373	0,6	0,6	0,9	1,5	4	14,1	21,9	27,3	15,9	13,3	7,29	7,48	7,55	<b>7,62</b>	1,63
Q3	L'orario delle lezioni e' congegnato in modo tale da consentire un'adeguata attivita' di studio individuale?	3615	0,6	0,6	1,2	1,4	3,8	10,7	21,7	25,6	17,6	16,8	7,29	7,76	7,78	<b>7,77</b>	1,68
Q4	Le conoscenze preliminari possedute sono risultate sufficienti per la comprensione degli argomenti trattati?	5377	2,1	1,4	2,3	3,2	6,9	15,9	21,8	22,4	12,4	11,6	6,86	7,08	7,1	<b>7,13</b>	1,99
Q5	Gli argomenti trattati sono risultati nuovi o integrativi rispetto alle conoscenze gia' acquisite?	5374	1,2	0,9	1,4	2,3	4,7	13,2	21	25	17	13,3	7,4	7,52	7,47	<b>7,52</b>	1,8
Q6	Il carico di studio di questo insegnamento è proporzionato ai crediti assegnati?	5415	1,3	0,8	1,6	2,2	5,3	13,1	20,2	26,2	16,4	12,9	7,35	7,41	7,45	<b>7,49</b>	1,82
Q7	Il materiale didattico (indicato o fornito) è adeguato per lo studio della materia?	5406	1,5	1,1	1,5	2,4	5	12,6	19,8	23,3	17	15,7	7,49	7,5	7,5	<b>7,54</b>	1,91
Q8	Le attività didattiche integrative (esercitazioni, laboratori, seminari, ecc.) risultano utili ai fini dell'apprendimento?	3408	1,6	1	1,1	1,5	4,1	11,1	19	22,2	17	21,4	7,91	7,7	7,71	<b>7,78</b>	1,91

Medie di punteggio e percentuali risposta ai quesiti Agraria																	
Quesito	Domanda	Risposte	R1	R2	R3	R4	R5	R6	R7	R8	R9	R10	Media 2011	Media 2012	Media 2013	Media 2014	SQM
Q9	Le modalità di esame sono state definite in modo chiaro?	5405	1	0,7	1,1	1,9	3,9	11,7	17,4	22,8	17,3	22,2	7,8	7,81	7,83	<b>7,85</b>	1,83
Q10	Gli orari di svolgimento dell'attività didattica sono rispettati?	3620	0,6	0,4	0,7	0,7	1,9	5,1	13,2	22,1	22,5	32,8	8,49	8,53	8,49	<b>8,46</b>	1,6
Q11	Il docente stimola / motiva l'interesse verso la disciplina?	3622	1,7	0,7	1	1,9	3,3	8,9	16,2	23,6	20,3	22,5	7,47	7,94	7,99	<b>7,93</b>	1,88
Q12	Giudica la chiarezza espositiva del docente	3623	1,5	1	1,2	1,6	4,2	8,8	17	22,9	21,1	20,7	7,88	7,92	7,92	<b>7,87</b>	1,88
Q13	Il personale docente è effettivamente reperibile per chiarimenti e spiegazioni?	5331	0,9	0,6	0,6	0,9	2,9	9,2	16,4	23,6	19,8	25,1	8,52	8,11	8,08	<b>8,1</b>	1,71
Q14	Il docente è disponibile ed esauriente in occasione di richieste di chiarimento?	5361	0,9	0,7	0,7	1	2,3	9,1	15,8	23,3	20,4	26	8,51	8,15	8,11	<b>8,14</b>	1,72
Q15	Le aule in cui si svolgono le lezioni sono adeguate (si vede, si sente, si trova posto)?	4910	3,1	1,5	2,8	4,4	8,7	17,3	20,5	20,3	12,1	9,3	6,99	7,03	6,9	<b>6,87</b>	2,09
Q16	I locali e le attrezzature per le attività didattiche integrative (esercitazioni, laboratori, seminari, ecc.) sono adeguati?	4571	2,5	1,6	2,4	3,3	8,4	18,2	21,2	21,2	11,8	9,3	6,96	6,98	6,95	<b>6,95</b>	2
Q17	Sei interessato agli argomenti dell'insegnamento?	5421	0,9	0,5	0,9	1,3	3,4	11,2	18,6	25	18,6	19,7	7,93	7,89	7,9	<b>7,88</b>	1,72
Q18	Sei complessivamente soddisfatto dell'insegnamento?	5382	1,4	0,8	1,1	2	3,7	11,6	20,2	25,2	18,5	15,6	7,7	7,62	7,69	<b>7,67</b>	1,81

Fonte: Valmon (<https://valmon.disia.unifi.it/sisvaldidat/unifi/>)

Medie di punteggio e percentuali risposta ai quesiti Architettura																	
Quesito	Domanda	Risposte	R1	R2	R3	R4	R5	R6	R7	R8	R9	R10	Media 2011	Media 2012	Media 2013	Media 2014	SQM
Q1	Il carico di lavoro complessivo degli insegnamenti ufficialmente previsti nel periodo di riferimento (bimestre, trimestre, semestre, ecc.) è accettabile?	10295	2	1,2	2,1	2,7	5,9	15	20,8	22,9	12,9	14,5	6,8	7,16	7,21	<b>7,31</b>	1,99
Q2	L'organizzazione complessiva (orario, esami, intermedi e finali) degli insegnamenti ufficialmente previsti nel periodo di riferimento (bimestre, trimestre, semestre, ecc.) è accettabile?	10298	2,4	1,5	2	2,9	6	14,5	19,3	22,6	13,2	15,6	6,81	7,11	7,18	<b>7,31</b>	2,07
Q3	L'orario delle lezioni e' congegnato in modo tale da consentire un'adeguata attivita' di studio individuale?	8465	2,1	1,3	1,8	2,5	5,8	13,7	18,7	22,5	14	17,6	6,62	7,1	7,28	<b>7,44</b>	2,03
Q4	Le conoscenze preliminari possedute sono risultate sufficienti per la comprensione degli argomenti trattati?	10274	2,6	1,8	2,4	3,6	7,2	15,7	19,9	20,8	12,7	13,3	6,78	6,93	7,04	<b>7,11</b>	2,11
Q5	Gli argomenti trattati sono risultati nuovi o integrativi rispetto alle conoscenze gia' acquisite?	10268	1,8	1,1	1,3	2,1	5,1	13,5	19,8	23,9	15,5	16	7,39	7,36	7,43	<b>7,52</b>	1,92
Q6	Il carico di studio di questo insegnamento è proporzionato ai crediti assegnati?	10311	3,2	1,9	2,1	2,9	5,7	14,1	18,4	22,7	14,2	14,7	7,11	7,14	7,17	<b>7,23</b>	2,16
Q7	Il materiale didattico (indicato o fornito) è adeguato per lo studio della materia?	10180	2,6	1,5	2,1	2,8	6,1	14,1	18,4	21,7	14,9	15,8	7,16	7,15	7,22	<b>7,33</b>	2,1
Q8	Le attività didattiche integrative (esercitazioni, laboratori, seminari, ecc.) risultano utili ai fini dell'apprendimento?	7862	2,6	1,5	1,6	2,6	5,7	13,5	17,9	21,6	15,2	17,7	7,6	7,31	7,32	<b>7,43</b>	2,1

Medie di punteggio e percentuali risposta ai quesiti Architettura																	
Quesito	Domanda	Risposte	R1	R2	R3	R4	R5	R6	R7	R8	R9	R10	Media 2011	Media 2012	Media 2013	Media 2014	SQM
Q9	Le modalità di esame sono state definite in modo chiaro?	10317	3,5	1,6	1,8	2,8	5,4	13	16,3	20,1	15,5	20	7,6	7,37	7,32	<b>7,43</b>	2,23
Q10	Gli orari di svolgimento dell'attività didattica sono rispettati?	8476	2,6	1,1	1,2	1,6	3,5	9,4	14	18,7	19,3	28,6	8,31	7,94	7,93	<b>7,96</b>	2,09
Q11	Il docente stimola / motiva l'interesse verso la disciplina?	8475	3,3	1,4	1,8	2,2	4,7	10,8	15,3	20,3	17,3	22,9	7,43	7,54	7,57	<b>7,63</b>	2,21
Q12	Giudica la chiarezza espositiva del docente	8475	2,9	1,5	1,6	2,2	4,7	11,1	15,6	20,4	17,7	22,4	7,72	7,55	7,59	<b>7,64</b>	2,16
Q13	Il personale docente è effettivamente reperibile per chiarimenti e spiegazioni?	10279	2,7	1,3	1,5	2,1	4,4	12,2	15,9	20,4	17,2	22,4	8,31	7,58	7,58	<b>7,66</b>	2,12
Q14	Il docente è disponibile ed esauriente in occasione di richieste di chiarimento?	10276	2,5	1,3	1,2	2,1	4,4	11,8	15,1	19,6	17,9	24,1	8,26	7,67	7,64	<b>7,74</b>	2,11
Q15	Le aule in cui si svolgono le lezioni sono adeguate (si vede, si sente, si trova posto)?	9993	8,2	3,6	4	6,3	9,5	15,6	16,1	15,1	10,3	11,3	5,68	5,89	6,39	<b>6,33</b>	2,59
Q16	I locali e le attrezzature per le attività didattiche integrative (esercitazioni, laboratori, seminari, ecc.) sono adeguati?	9213	7,7	3,6	3,6	5,7	9,8	16,6	16,9	15,3	9,8	10,9	5,56	5,86	6,35	<b>6,36</b>	2,54
Q17	Sei interessato agli argomenti dell'insegnamento?	10319	1,2	0,6	1,1	1,6	3,7	10,1	16,4	22,2	18,7	24,4	8,09	7,87	7,88	<b>7,96</b>	1,85
Q18	Sei complessivamente soddisfatto dell'insegnamento?	10298	2,8	1,5	1,7	2,7	5,3	12,1	17,3	21,6	16,9	17,9	7,45	7,36	7,4	<b>7,47</b>	2,13

Fonte: Valmon (<https://valmon.disia.unifi.it/sisvaldidat/unifi/>)

Medie di punteggio e percentuali risposta ai quesiti Economia e Management																	
Quesito	Domanda	Risposte	R1	R2	R3	R4	R5	R6	R7	R8	R9	R10	Media 2011	Media 2012	Media 2013	Media 2014	SQM
Q1	Il carico di lavoro complessivo degli insegnamenti ufficialmente previsti nel periodo di riferimento (bimestre, trimestre, semestre, ecc.) è accettabile?	15564	1	0,8	1,1	2,5	5	13,9	22,3	25,5	14	13,8	7,02	7,37	7,42	<b>7,49</b>	1,77
Q2	L'organizzazione complessiva (orario, esami, intermedi e finali) degli insegnamenti ufficialmente previsti nel periodo di riferimento (bimestre, trimestre, semestre, ecc.) è accettabile?	15510	1	0,8	1,2	2,1	5,1	13,4	21,8	25,3	15,5	13,9	7,04	7,35	7,46	<b>7,53</b>	1,76
Q3	L'orario delle lezioni e' congegnato in modo tale da consentire un'adeguata attivita' di studio individuale?	9732	0,8	0,6	1	1,7	4	9,9	18,6	25,6	17,8	20	7,06	7,7	7,8	<b>7,87</b>	1,74
Q4	Le conoscenze preliminari possedute sono risultate sufficienti per la comprensione degli argomenti trattati?	15442	1,8	1,1	1,7	3,3	6,4	14,3	20,5	23,2	13,9	13,7	6,78	7,2	7,28	<b>7,32</b>	1,95
Q5	Gli argomenti trattati sono risultati nuovi o integrativi rispetto alle conoscenze gia' acquisite?	15503	1	0,6	1,1	1,8	4	12,1	20,9	26,2	17,5	14,8	7,55	7,52	7,64	<b>7,67</b>	1,72
Q6	Il carico di studio di questo insegnamento è proporzionato ai crediti assegnati?	15607	1,8	1,1	1,6	2,7	5,1	12,3	19,5	25,1	15,9	14,9	7,26	7,42	7,46	<b>7,48</b>	1,93
Q7	Il materiale didattico (indicato o fornito) è adeguato per lo studio della materia?	15592	1,8	1,1	1,6	2,6	5,2	12,6	18,8	23,3	16,7	16,3	7,61	7,54	7,53	<b>7,52</b>	1,96
Q8	Le attività didattiche integrative (esercitazioni, laboratori, seminari, ecc.) risultano utili ai fini dell'apprendimento?	8440	1,3	0,8	1,3	2,1	4,9	11,7	18,3	24,2	16,6	18,8	7,73	7,6	7,63	<b>7,69</b>	1,87



Medie di punteggio e percentuali risposta ai quesiti Economia e Management																	
Quesito	Domanda	Risposte	R1	R2	R3	R4	R5	R6	R7	R8	R9	R10	Media 2011	Media 2012	Media 2013	Media 2014	SQM
Q9	Le modalità di esame sono state definite in modo chiaro?	15566	1,4	0,9	1,3	1,9	4,3	11,7	16,9	22	16,9	22,6	8,06	7,84	7,77	<b>7,79</b>	1,93
Q10	Gli orari di svolgimento dell'attività didattica sono rispettati?	9722	0,7	0,5	0,7	1	2,2	5,8	11,1	20	22,8	35,3	8,74	8,57	8,47	<b>8,49</b>	1,66
Q11	Il docente stimola / motiva l'interesse verso la disciplina?	9723	1,5	0,6	1,2	1,7	2,9	7,9	14,8	22,7	21,9	24,7	7,58	8,09	8,11	<b>8,05</b>	1,86
Q12	Giudica la chiarezza espositiva del docente	9723	1,5	0,9	1,2	1,8	3,7	8,1	14,3	23,1	21,6	23,8	7,87	8,09	8,04	<b>7,99</b>	1,9
Q13	Il personale docente è effettivamente reperibile per chiarimenti e spiegazioni?	15219	1,1	0,5	0,7	1,5	3,3	10,2	16,1	23,6	19,7	23,4	8,61	8,01	8,01	<b>8</b>	1,77
Q14	Il docente è disponibile ed esauriente in occasione di richieste di chiarimento?	15234	1,1	0,6	0,8	1,5	3,3	9,7	16,1	22,6	19,8	24,6	8,51	8,04	8,06	<b>8,02</b>	1,8
Q15	Le aule in cui si svolgono le lezioni sono adeguate (si vede, si sente, si trova posto)?	13489	1,4	0,8	1,2	2,2	4,9	11,1	17,5	23,8	18,4	18,7	7,43	7,53	7,77	<b>7,72</b>	1,88
Q16	I locali e le attrezzature per le attività didattiche integrative (esercitazioni, laboratori, seminari, ecc.) sono adeguati?	11596	1,1	0,7	1,2	1,7	4,5	13	20,1	24,5	17,1	16,1	7,42	7,56	7,66	<b>7,65</b>	1,78
Q17	Sei interessato agli argomenti dell'insegnamento?	15640	1	0,6	1	1,5	3,1	8,9	17,7	25,1	19,6	21,5	7,99	7,94	8,01	<b>7,96</b>	1,75
Q18	Sei complessivamente soddisfatto dell'insegnamento?	15538	1,3	0,9	1,1	2,2	4,3	11,5	18,7	24,3	19,8	16	7,66	7,68	7,7	<b>7,68</b>	1,83

Fonte: Valmon (<https://valmon.disia.unifi.it/sisvaldidat/unifi/>)

Medie di punteggio e percentuali risposta ai quesiti Giurisprudenza																	
Quesito	Domanda	Risposte	R1	R2	R3	R4	R5	R6	R7	R8	R9	R10	Media 2011	Media 2012	Media 2013	Media 2014	SQM
Q1	Il carico di lavoro complessivo degli insegnamenti ufficialmente previsti nel periodo di riferimento (bimestre, trimestre, semestre, ecc.) è accettabile?	12911	1,1	0,7	0,8	1,9	4,4	12,3	20,9	24,1	15,9	17,9	7,09	7,4	7,63	<b>7,69</b>	1,79
Q2	L'organizzazione complessiva (orario, esami, intermedi e finali) degli insegnamenti ufficialmente previsti nel periodo di riferimento (bimestre, trimestre, semestre, ecc.) è accettabile?	12874	1	0,7	0,9	1,9	4,6	12,9	20,4	23,8	16,4	17,4	7,21	7,41	7,62	<b>7,68</b>	1,78
Q3	L'orario delle lezioni e' congegnato in modo tale da consentire un'adeguata attivita' di studio individuale?	7344	1,4	1	1,2	2,2	4,5	10,4	16,7	24,2	17,3	21,2	7,08	7,61	7,78	<b>7,78</b>	1,91
Q4	Le conoscenze preliminari possedute sono risultate sufficienti per la comprensione degli argomenti trattati?	12908	1,1	0,8	1	1,9	4,6	12,3	20,5	24,8	16,5	16,6	7,37	7,51	7,65	<b>7,66</b>	1,79
Q5	Gli argomenti trattati sono risultati nuovi o integrativi rispetto alle conoscenze gia' acquisite?	12912	0,7	0,5	0,7	1,1	3,1	10,6	19,8	25,5	19,5	18,3	7,67	7,74	7,89	<b>7,9</b>	1,64
Q6	Il carico di studio di questo insegnamento è proporzionato ai crediti assegnati?	12955	1,6	0,8	1,2	2,2	4,7	11,6	19	24,2	16,8	17,8	7,49	7,5	7,65	<b>7,65</b>	1,89
Q7	Il materiale didattico (indicato o fornito) è adeguato per lo studio della materia?	12866	1,1	0,8	1	1,8	3,9	11	18,7	23,6	17,6	20,5	7,99	7,76	7,8	<b>7,82</b>	1,81
Q8	Le attività didattiche integrative (esercitazioni, laboratori, seminari, ecc.) risultano utili ai fini dell'apprendimento?	6420	0,9	0,7	1	1,8	3,7	10,2	18,3	23,8	17,4	22,2	7,58	7,68	7,87	<b>7,9</b>	1,78

Medie di punteggio e percentuali risposta ai quesiti Giurisprudenza																	
Quesito	Domanda	Risposte	R1	R2	R3	R4	R5	R6	R7	R8	R9	R10	Media 2011	Media 2012	Media 2013	Media 2014	SQM
Q9	Le modalità di esame sono state definite in modo chiaro?	12873	1,3	0,8	1	1,7	3,7	11	17,5	22,1	17,4	23,5	8,1	7,84	7,89	<b>7,88</b>	1,87
Q10	Gli orari di svolgimento dell'attività didattica sono rispettati?	7335	0,4	0,3	0,4	0,7	1,6	5,3	11,8	20,9	21,7	36,8	8,87	8,7	8,65	<b>8,58</b>	1,54
Q11	Il docente stimola / motiva l'interesse verso la disciplina?	7347	1	0,4	0,7	1,2	2,5	6,6	13,4	21,4	21,6	31,2	7,86	8,3	8,42	<b>8,33</b>	1,72
Q12	Giudica la chiarezza espositiva del docente	7349	0,9	0,7	0,8	1,3	2,7	7,1	13,3	20,8	21,5	30,8	8,14	8,22	8,36	<b>8,28</b>	1,77
Q13	Il personale docente è effettivamente reperibile per chiarimenti e spiegazioni?	12656	0,8	0,4	0,7	1	2,5	9,4	16	22,9	19,7	26,6	8,76	8,14	8,17	<b>8,15</b>	1,7
Q14	Il docente è disponibile ed esauriente in occasione di richieste di chiarimento?	12648	0,9	0,5	0,6	1,1	2,4	9,3	15,3	21,7	19,7	28,6	8,69	8,21	8,24	<b>8,2</b>	1,72
Q15	Le aule in cui si svolgono le lezioni sono adeguate (si vede, si sente, si trova posto)?	9265	1,7	1	0,9	1,8	3,7	8,6	15,8	21,6	19,8	25,1	7,78	7,94	7,97	<b>7,96</b>	1,93
Q16	I locali e le attrezzature per le attività didattiche integrative (esercitazioni, laboratori, seminari, ecc.) sono adeguati?	8133	1,3	0,7	0,8	1,6	3,7	10,4	17,9	23,8	18,3	21,7	7,6	7,83	7,9	<b>7,89</b>	1,81
Q17	Sei interessato agli argomenti dell'insegnamento?	12975	1,3	0,7	0,8	1,3	3,1	8,5	15,8	23,1	20,4	24,9	8,16	7,99	8,09	<b>8,05</b>	1,81
Q18	Sei complessivamente soddisfatto dell'insegnamento?	12841	1	0,7	0,8	1,4	3,4	10	16,8	23,3	20,4	22,1	8,08	7,9	8,01	<b>7,96</b>	1,78

Fonte: Valmon (<https://valmon.disia.unifi.it/sisvalidat/unifi/>)

Medie di punteggio e percentuali risposta ai quesiti Ingegneria																	
Quesito	Domanda	Risposte	R1	R2	R3	R4	R5	R6	R7	R8	R9	R10	Media 2011	Media 2012	Media 2013	Media 2014	SQM
Q1	Il carico di lavoro complessivo degli insegnamenti ufficialmente previsti nel periodo di riferimento (bimestre, trimestre, semestre, ecc.) è accettabile?	10068	1,4	0,9	1,6	2,9	6,1	15,5	23,2	25,2	11,6	11,6	6,78	7,11	7,23	<b>7,28</b>	1,82
Q2	L'organizzazione complessiva (orario, esami, intermedi e finali) degli insegnamenti ufficialmente previsti nel periodo di riferimento (bimestre, trimestre, semestre, ecc.) è accettabile?	10052	1,4	1	1,6	2,6	6,3	15,2	21	24,7	13,8	12,5	6,88	7,18	7,28	<b>7,35</b>	1,85
Q3	L'orario delle lezioni e' congegnato in modo tale da consentire un'adeguata attivita' di studio individuale?	7348	1,1	1	1,3	2,6	5,9	13,1	20,9	25,7	14,5	13,7	6,75	7,22	7,35	<b>7,46</b>	1,83
Q4	Le conoscenze preliminari possedute sono risultate sufficienti per la comprensione degli argomenti trattati?	10026	2,2	1,4	2	3,6	7,1	16,5	20,7	22,4	12,4	11,7	6,7	6,97	7,07	<b>7,13</b>	1,99
Q5	Gli argomenti trattati sono risultati nuovi o integrativi rispetto alle conoscenze gia' acquisite?	10009	1	0,7	0,9	1,6	3,9	12	19,6	26,8	18,9	14,7	7,51	7,59	7,65	<b>7,71</b>	1,71
Q6	Il carico di studio di questo insegnamento è proporzionato ai crediti assegnati?	10095	2,2	1,5	2	3,1	6,5	14,5	18,9	24,5	14,3	12,5	7,04	7,16	7,22	<b>7,25</b>	2,02
Q7	Il materiale didattico (indicato o fornito) è adeguato per lo studio della materia?	10061	2,3	1,4	1,8	3,6	6,6	15,1	19,3	22,1	14,2	13,6	7,06	7,19	7,21	<b>7,24</b>	2,04
Q8	Le attività didattiche integrative (esercitazioni, laboratori, seminari, ecc.) risultano utili ai fini dell'apprendimento?	5951	2,3	1,1	1,5	2,4	5,9	13,5	18,8	23,6	14,7	16,3	7,59	7,36	7,35	<b>7,44</b>	2

Medie di punteggio e percentuali risposta ai quesiti Ingegneria																	
Quesito	Domanda	Risposte	R1	R2	R3	R4	R5	R6	R7	R8	R9	R10	Media 2011	Media 2012	Media 2013	Media 2014	SQM
Q9	Le modalità di esame sono state definite in modo chiaro?	10074	1,9	0,9	1,4	2,3	4	12,1	16,1	22	16,1	23,3	7,93	7,83	7,73	<b>7,76</b>	2
Q10	Gli orari di svolgimento dell'attività didattica sono rispettati?	7347	1	0,6	0,7	1	2,3	6,9	11,7	20,4	21,5	34	8,42	8,47	8,41	<b>8,39</b>	1,74
Q11	Il docente stimola / motiva l'interesse verso la disciplina?	7351	2,1	0,8	1,4	1,9	4,4	10,4	16,7	23	18,1	21,1	7,12	7,7	7,67	<b>7,75</b>	1,98
Q12	Giudica la chiarezza espositiva del docente	7348	2,1	1,2	1,2	2,3	4,7	10,5	17,1	21,8	19,9	19,2	7,49	7,65	7,63	<b>7,69</b>	2,01
Q13	Il personale docente è effettivamente reperibile per chiarimenti e spiegazioni?	9937	1,2	0,6	0,9	1,4	2,9	10,7	16	24,5	18	23,7	8,27	7,91	7,94	<b>7,97</b>	1,8
Q14	Il docente è disponibile ed esauriente in occasione di richieste di chiarimento?	9949	1,3	0,6	0,9	1,3	3,2	10,3	15,9	23,4	18,4	24,7	8,2	7,91	7,92	<b>7,99</b>	1,82
Q15	Le aule in cui si svolgono le lezioni sono adeguate (si vede, si sente, si trova posto)?	9333	4,1	1,4	2	2,5	4,5	11	17,5	23,4	16	17,7	7,49	7,46	7,53	<b>7,41</b>	2,23
Q16	I locali e le attrezzature per le attività didattiche integrative (esercitazioni, laboratori, seminari, ecc.) sono adeguati?	7186	3,8	1,5	1,9	3,1	6,5	15,5	19,9	22,2	13,2	12,4	7,02	7,13	7,15	<b>7,11</b>	2,14
Q17	Sei interessato agli argomenti dell'insegnamento?	10097	1,2	0,5	0,8	1,7	3,2	10,5	18,1	26,1	19	18,9	7,75	7,81	7,84	<b>7,85</b>	1,76
Q18	Sei complessivamente soddisfatto dell'insegnamento?	10058	1,6	1,1	1,4	2,2	4,8	13,2	19,3	26	17,5	12,8	7,43	7,41	7,44	<b>7,49</b>	1,87

Fonte: Valmon (<https://valmon.disia.unifi.it/sisvaldidat/unifi/>)

Medie di punteggio e percentuali risposta ai quesiti Psicologia																	
Quesito	Domanda	Risposte	R1	R2	R3	R4	R5	R6	R7	R8	R9	R10	Media 2011	Media 2012	Media 2013	Media 2014	SQM
Q1	Il carico di lavoro complessivo degli insegnamenti ufficialmente previsti nel periodo di riferimento (bimestre, trimestre, semestre, ecc.) è accettabile?	9482	1,4	0,9	1,6	2,5	7,1	15,7	23,2	25,2	12,5	9,8	6,81	6,99	7,09	<b>7,22</b>	1,8
Q2	L'organizzazione complessiva (orario, esami, intermedi e finali) degli insegnamenti ufficialmente previsti nel periodo di riferimento (bimestre, trimestre, semestre, ecc.) è accettabile?	9434	1,3	0,9	1,7	2,8	6,6	15,3	22,9	24,7	13,6	10,2	6,6	6,98	7,09	<b>7,26</b>	1,81
Q3	L'orario delle lezioni e' congegnato in modo tale da consentire un'adeguata attivita' di studio individuale?	4453	1,4	1,2	2	3,4	6	12,8	19	23	16,5	14,7	6,5	7,13	7,24	<b>7,43</b>	1,95
Q4	Le conoscenze preliminari possedute sono risultate sufficienti per la comprensione degli argomenti trattati?	9457	2,2	1,5	2,3	3,1	6,8	15,1	22,2	23,2	13,3	10,3	6,96	7,07	7,01	<b>7,13</b>	1,98
Q5	Gli argomenti trattati sono risultati nuovi o integrativi rispetto alle conoscenze gia' acquisite?	9453	1,3	0,9	1,4	1,7	4,3	12,5	20,7	26,6	18	12,7	7,45	7,47	7,53	<b>7,57</b>	1,77
Q6	Il carico di studio di questo insegnamento è proporzionato ai crediti assegnati?	9511	2	1,3	1,8	3	6,2	13,7	20,1	23,5	16,5	11,8	7,4	7,2	7,2	<b>7,31</b>	1,96
Q7	Il materiale didattico (indicato o fornito) è adeguato per lo studio della materia?	9490	1,9	0,9	1,5	2,5	5,4	12	20,2	24,7	17,1	13,8	7,77	7,63	7,52	<b>7,48</b>	1,91
Q8	Le attività didattiche integrative (esercitazioni, laboratori, seminari, ecc.) risultano utili ai fini dell'apprendimento?	4002	1,7	1,2	1,7	2	4,4	11,1	18,4	23,3	17	19,1	7,95	7,72	7,75	<b>7,66</b>	1,96

Medie di punteggio e percentuali risposta ai quesiti Psicologia																	
Quesito	Domanda	Risposte	R1	R2	R3	R4	R5	R6	R7	R8	R9	R10	Media 2011	Media 2012	Media 2013	Media 2014	SQM
Q9	Le modalità di esame sono state definite in modo chiaro?	9462	1,9	1,1	1,4	2,3	5	11,8	16,6	21,1	17,9	20,7	7,99	7,92	7,64	<b>7,67</b>	2,01
Q10	Gli orari di svolgimento dell'attività didattica sono rispettati?	4450	0,3	0,3	0,6	1,1	2,2	4,7	10,2	19,4	25	36,2	8,65	8,68	8,6	<b>8,6</b>	1,55
Q11	Il docente stimola / motiva l'interesse verso la disciplina?	4451	1,3	0,7	1	1,7	3,1	7,2	12,8	21,8	22,8	27,6	7,57	8,14	8,19	<b>8,16</b>	1,85
Q12	Giudica la chiarezza espositiva del docente	4448	1,1	0,7	1,1	1,7	3,3	7	14,1	21,4	23,2	26,3	7,91	8,17	8,18	<b>8,13</b>	1,82
Q13	Il personale docente è effettivamente reperibile per chiarimenti e spiegazioni?	9200	1,2	0,8	1,1	1,4	3,5	10,4	17,2	23,6	18,6	22,2	8,59	8,01	7,9	<b>7,9</b>	1,83
Q14	Il docente è disponibile ed esauriente in occasione di richieste di chiarimento?	9231	1,3	0,8	1	1,4	3,7	10,1	15,8	22,1	20,2	23,8	8,59	8,14	8	<b>7,96</b>	1,85
Q15	Le aule in cui si svolgono le lezioni sono adeguate (si vede, si sente, si trova posto)?	7687	4,6	2,9	4,5	7	12	18,4	18,9	15,7	9,6	6,5	6,06	5,86	6,35	<b>6,31</b>	2,24
Q16	I locali e le attrezzature per le attività didattiche integrative (esercitazioni, laboratori, seminari, ecc.) sono adeguati?	6754	5,3	3,5	4,8	6,7	13	19,6	19,6	15	7,3	5,2	5,77	5,67	6,14	<b>6,11</b>	2,24
Q17	Sei interessato agli argomenti dell'insegnamento?	9534	1,9	1,1	1,6	2	4,3	9,9	16,5	22,2	19,3	21,2	7,8	7,76	7,73	<b>7,77</b>	2
Q18	Sei complessivamente soddisfatto dell'insegnamento?	9417	1,9	1,2	1,3	2,2	4,9	11,4	19,2	24,2	18,6	15,3	7,67	7,63	7,57	<b>7,57</b>	1,93

Fonte: Valmon (<https://valmon.disia.unifi.it/sisvaldidat/unifi/>)

Medie di punteggio e percentuali risposta ai quesiti Scienze Matematiche, Fisiche e Naturali																	
Quesito	Domanda	Risposte	R1	R2	R3	R4	R5	R6	R7	R8	R9	R10	Media 2011	Media 2012	Media 2013	Media 2014	SQM
Q1	Il carico di lavoro complessivo degli insegnamenti ufficialmente previsti nel periodo di riferimento (bimestre, trimestre, semestre, ecc.) è accettabile?	9837	0,8	0,7	1,4	2,3	5,1	12,4	23	26,3	13,7	14,3	6,98	7,44	7,53	<b>7,53</b>	1,75
Q2	L'organizzazione complessiva (orario, esami, intermedi e finali) degli insegnamenti ufficialmente previsti nel periodo di riferimento (bimestre, trimestre, semestre, ecc.) è accettabile?	9831	0,8	0,7	1,2	2	4,7	12,2	20,8	26,2	16,5	14,9	6,84	7,49	7,65	<b>7,63</b>	1,73
Q3	L'orario delle lezioni e' congegnato in modo tale da consentire un'adeguata attivita' di studio individuale?	7574	0,8	0,8	1,3	2,2	4,9	10,5	18,6	26,3	16,7	17,9	6,65	7,52	7,69	<b>7,72</b>	1,79
Q4	Le conoscenze preliminari possedute sono risultate sufficienti per la comprensione degli argomenti trattati?	9807	2	1,4	2,4	3,6	6,5	14,3	19,8	23	13,6	13,4	6,93	7,19	7,3	<b>7,23</b>	2,03
Q5	Gli argomenti trattati sono risultati nuovi o integrativi rispetto alle conoscenze gia' acquisite?	9777	0,7	0,6	0,9	1,7	3,6	9,7	18	26	20,6	18,3	7,6	7,74	7,85	<b>7,9</b>	1,69
Q6	Il carico di studio di questo insegnamento è proporzionato ai crediti assegnati?	9869	1,9	1,4	1,9	3,1	5,3	11,1	17,7	24,4	16,9	16,1	7,31	7,46	7,5	<b>7,49</b>	2,02
Q7	Il materiale didattico (indicato o fornito) è adeguato per lo studio della materia?	9837	1,8	1,1	1,7	2,6	5,8	11,7	18,3	22,5	17,1	17,4	7,38	7,54	7,64	<b>7,55</b>	1,99
Q8	Le attività didattiche integrative (esercitazioni, laboratori, seminari, ecc.) risultano utili ai fini dell'apprendimento?	5830	1,4	1	1,3	2,1	4	10,1	17,8	23,4	17,4	21,7	7,8	7,81	7,74	<b>7,81</b>	1,9



Medie di punteggio e percentuali risposta ai quesiti Scienze Matematiche, Fisiche e Naturali																	
Quesito	Domanda	Risposte	R1	R2	R3	R4	R5	R6	R7	R8	R9	R10	Media 2011	Media 2012	Media 2013	Media 2014	SQM
Q9	Le modalità di esame sono state definite in modo chiaro?	9821	1,1	0,8	0,9	1,8	3,4	9,5	14,8	21,9	18,6	27,3	7,97	7,95	8,1	<b>8,05</b>	1,85
Q10	Gli orari di svolgimento dell'attività didattica sono rispettati?	7574	0,4	0,3	0,3	0,7	1,8	4,6	10,2	19,4	23,6	38,6	8,55	8,63	8,64	<b>8,67</b>	1,51
Q11	Il docente stimola / motiva l'interesse verso la disciplina?	7577	1,5	1	1,1	1,8	3,6	8,8	16	22,2	19,7	24,4	7,36	7,95	8	<b>7,95</b>	1,91
Q12	Giudica la chiarezza espositiva del docente	7576	1,5	1	1,3	2,3	4	8,8	16,1	22,9	20,6	21,4	7,63	7,82	7,89	<b>7,85</b>	1,93
Q13	Il personale docente è effettivamente reperibile per chiarimenti e spiegazioni?	9725	0,7	0,3	0,6	0,9	2,5	7,9	14,9	22,4	20,7	29	8,41	8,19	8,27	<b>8,27</b>	1,66
Q14	Il docente è disponibile ed esauriente in occasione di richieste di chiarimento?	9740	0,7	0,4	0,7	1,1	2,6	7	14,4	22,6	20,9	29,6	8,35	8,19	8,27	<b>8,29</b>	1,67
Q15	Le aule in cui si svolgono le lezioni sono adeguate (si vede, si sente, si trova posto)?	9386	2,1	1,1	1,5	2,6	5,2	10,6	17,9	21,5	17,5	19,9	7,51	7,68	7,69	<b>7,64</b>	2,03
Q16	I locali e le attrezzature per le attività didattiche integrative (esercitazioni, laboratori, seminari, ecc.) sono adeguati?	7225	2,4	1,3	1,4	2,6	5	11,7	19,9	22,7	16,9	16,3	7,24	7,58	7,56	<b>7,49</b>	2,02
Q17	Sei interessato agli argomenti dell'insegnamento?	9879	1,3	0,7	1,2	1,7	3,1	8,4	16,6	23,3	19,9	23,8	7,88	7,98	8,09	<b>7,98</b>	1,85
Q18	Sei complessivamente soddisfatto dell'insegnamento?	9848	1,5	0,8	1,3	2,3	4,2	10,5	18,1	24,3	20,3	16,9	7,56	7,7	7,79	<b>7,72</b>	1,86

Fonte: Valmon (<https://valmon.disia.unifi.it/sisvaldidat/unifi/>)

Medie di punteggio e percentuali risposta ai quesiti Scienze Politiche 'Cesare Alfieri'																	
Quesito	Domanda	Risposte	R1	R2	R3	R4	R5	R6	R7	R8	R9	R10	Media 2011	Media 2012	Media 2013	Media 2014	SQM
Q1	Il carico di lavoro complessivo degli insegnamenti ufficialmente previsti nel periodo di riferimento (bimestre, trimestre, semestre, ecc.) è accettabile?	7937	0,8	0,5	0,8	1,8	4,8	14	22,6	26,6	13,2	14,8	7,03	7,72	7,42	<b>7,58</b>	1,69
Q2	L'organizzazione complessiva (orario, esami, intermedi e finali) degli insegnamenti ufficialmente previsti nel periodo di riferimento (bimestre, trimestre, semestre, ecc.) è accettabile?	7895	1,1	0,8	1,2	2,2	5,6	13,8	22,3	25	14,1	14	6,93	7,66	7,32	<b>7,48</b>	1,78
Q3	L'orario delle lezioni e' congegnato in modo tale da consentire un'adeguata attivita' di studio individuale?	4202	1,3	1,1	1,5	2,9	5,2	11,5	19,8	23,3	15,2	18,1	6,68	7,85	7,41	<b>7,58</b>	1,92
Q4	Le conoscenze preliminari possedute sono risultate sufficienti per la comprensione degli argomenti trattati?	7958	1,4	0,9	1,3	2,7	5,7	14,2	21,8	23,7	14	14,4	7,09	7,64	7,37	<b>7,43</b>	1,86
Q5	Gli argomenti trattati sono risultati nuovi o integrativi rispetto alle conoscenze gia' acquisite?	7946	0,7	0,7	1	1,6	4,2	12	20,9	25,4	17,4	16	7,52	7,89	7,64	<b>7,71</b>	1,71
Q6	Il carico di studio di questo insegnamento è proporzionato ai crediti assegnati?	7980	1,5	0,9	1,4	2,2	4,9	12,5	20,4	25	15,8	15,4	7,47	7,79	7,53	<b>7,55</b>	1,86
Q7	Il materiale didattico (indicato o fornito) è adeguato per lo studio della materia?	7942	1,2	0,8	1,2	1,8	4,6	12,5	19,4	24	16,5	18,1	7,56	7,88	7,66	<b>7,68</b>	1,83
Q8	Le attività didattiche integrative (esercitazioni, laboratori, seminari, ecc.) risultano utili ai fini dell'apprendimento?	3468	1,4	0,9	1	1,2	4,5	10,8	18,1	23,3	16,5	22,1	7,61	8,04	7,68	<b>7,82</b>	1,88

Medie di punteggio e percentuali risposta ai quesiti Scienze Politiche 'Cesare Alfieri'																	
Quesito	Domanda	Risposte	R1	R2	R3	R4	R5	R6	R7	R8	R9	R10	Media 2011	Media 2012	Media 2013	Media 2014	SQM
Q9	Le modalità di esame sono state definite in modo chiaro?	7961	1,3	0,8	1,2	1,7	4,5	11,1	17,2	21,2	16	25,2	8,07	8,06	7,84	<b>7,88</b>	1,9
Q10	Gli orari di svolgimento dell'attività didattica sono rispettati?	4199	0,5	0,4	0,6	1	1,5	6,1	12,5	19,7	20,9	36,8	8,32	8,6	8,47	<b>8,52</b>	1,62
Q11	Il docente stimola / motiva l'interesse verso la disciplina?	4191	1,3	0,8	0,5	1,1	2,6	7	12,4	20	21	33,2	7,6	8,37	8,22	<b>8,32</b>	1,82
Q12	Giudica la chiarezza espositiva del docente	4195	1,1	0,7	0,6	1,3	2,6	7	13,2	21,3	20,4	31,8	7,9	8,34	8,18	<b>8,29</b>	1,79
Q13	Il personale docente è effettivamente reperibile per chiarimenti e spiegazioni?	7888	0,9	0,6	0,8	1,2	2,9	9,9	15,2	21,2	18,6	28,7	8,24	8,29	8,09	<b>8,14</b>	1,78
Q14	Il docente è disponibile ed esauriente in occasione di richieste di chiarimento?	7888	0,9	0,4	0,7	1	2,9	9,5	14,6	20,9	18,5	30,5	8,23	8,33	8,13	<b>8,2</b>	1,76
Q15	Le aule in cui si svolgono le lezioni sono adeguate (si vede, si sente, si trova posto)?	6122	1,2	0,6	1,1	1,9	4,6	10,7	17,8	22,8	18	21,3	6,89	7,89	7,54	<b>7,83</b>	1,84
Q16	I locali e le attrezzature per le attività didattiche integrative (esercitazioni, laboratori, seminari, ecc.) sono adeguati?	5101	0,9	0,8	0,8	1,7	4,8	12,7	20,5	24,2	16,6	16,9	6,79	7,87	7,46	<b>7,68</b>	1,76
Q17	Sei interessato agli argomenti dell'insegnamento?	8006	1	0,6	0,8	1,4	3,1	9	16,2	22,8	19,5	25,6	7,91	8,22	8,05	<b>8,07</b>	1,78
Q18	Sei complessivamente soddisfatto dell'insegnamento?	7918	1,4	0,8	0,9	1,8	3,6	10,1	16,6	24,3	19,7	20,8	7,71	8,04	7,85	<b>7,88</b>	1,84

Fonte: Valmon (<https://valmon.disia.unifi.it/sisvaldidat/unifi/>)

Medie di punteggio e percentuali risposta ai quesiti Scienze della Salute Umana																	
Quesito	Domanda	Risposte	R1	R2	R3	R4	R5	R6	R7	R8	R9	R10	Media 2011	Media 2012	Media 2013	Media 2014	SQM
Q1	Il carico di lavoro complessivo degli insegnamenti ufficialmente previsti nel periodo di riferimento (bimestre, trimestre, semestre, ecc.) è accettabile?	24423	1,5	0,8	1,4	2,2	5,4	14,7	21,7	24	13,2	14,9	6,6	7,26	7,27	<b>7,44</b>	1,86
Q2	L'organizzazione complessiva (orario, esami, intermedi e finali) degli insegnamenti ufficialmente previsti nel periodo di riferimento (bimestre, trimestre, semestre, ecc.) è accettabile?	24442	1,9	1	1,5	2,7	5,6	14,2	21,7	23,3	14,1	14	6,54	7,17	7,21	<b>7,38</b>	1,92
Q3	L'orario delle lezioni e' congegnato in modo tale da consentire un'adeguata attivita' di studio individuale?	17360	1,9	1,1	1,7	2,6	5,2	13,6	19,6	23,1	14,3	17	6,29	7,18	7,28	<b>7,47</b>	1,98
Q4	Le conoscenze preliminari possedute sono risultate sufficienti per la comprensione degli argomenti trattati?	24434	1,5	1	1,5	2,6	5,5	14,8	21,4	22,9	14,8	14,1	7,01	7,28	7,33	<b>7,41</b>	1,88
Q5	Gli argomenti trattati sono risultati nuovi o integrativi rispetto alle conoscenze gia' acquisite?	24419	1,2	0,8	1,2	1,8	4,1	12,8	21	25,5	16,8	14,8	7,37	7,6	7,55	<b>7,61</b>	1,78
Q6	Il carico di studio di questo insegnamento è proporzionato ai crediti assegnati?	24478	2,7	1,6	2,1	2,9	6,2	14	19,9	22,3	14	14,1	6,95	7,08	7,12	<b>7,25</b>	2,09
Q7	Il materiale didattico (indicato o fornito) è adeguato per lo studio della materia?	24330	2,3	1,3	1,8	2,6	5,8	14	19,2	21,7	14,9	16,3	7,37	7,35	7,36	<b>7,39</b>	2,05
Q8	Le attività didattiche integrative (esercitazioni, laboratori, seminari, ecc.) risultano utili ai fini dell'apprendimento?	13784	2,1	1,3	1,7	2	5	13,5	18,7	22,6	15,2	17,9	7,61	7,45	7,41	<b>7,51</b>	2,01

Medie di punteggio e percentuali risposta ai quesiti Scienze della Salute Umana																	
Quesito	Domanda	Risposte	R1	R2	R3	R4	R5	R6	R7	R8	R9	R10	Media 2011	Media 2012	Media 2013	Media 2014	SQM
Q9	Le modalità di esame sono state definite in modo chiaro?	24432	2,3	1,2	1,3	2,3	4,6	12,1	17,4	21,3	16,1	21,3	7,84	7,5	7,55	<b>7,64</b>	2,05
Q10	Gli orari di svolgimento dell'attività didattica sono rispettati?	17378	1,4	0,6	0,6	1,2	2,9	8,2	13,9	21,9	20,9	28,1	8,06	8,23	8,19	<b>8,16</b>	1,82
Q11	Il docente stimola / motiva l'interesse verso la disciplina?	17385	1,8	0,9	1,2	1,7	3,6	10,1	16,9	22,9	18,5	22,4	7,19	7,81	7,82	<b>7,85</b>	1,93
Q12	Giudica la chiarezza espositiva del docente	17370	1,6	0,8	1,2	1,6	3,7	9,6	17	23,4	19,1	22,2	7,69	7,86	7,86	<b>7,88</b>	1,89
Q13	Il personale docente è effettivamente reperibile per chiarimenti e spiegazioni?	24156	1,5	0,9	1,1	1,6	3,7	11,8	18,2	23,1	16,7	21,5	8,02	7,8	7,77	<b>7,79</b>	1,89
Q14	Il docente è disponibile ed esauriente in occasione di richieste di chiarimento?	24098	1,5	0,8	0,9	1,5	3,5	11,2	17,5	22,6	17,5	23,1	7,98	7,85	7,85	<b>7,88</b>	1,87
Q15	Le aule in cui si svolgono le lezioni sono adeguate (si vede, si sente, si trova posto)?	23067	2,9	1,4	2,2	3,1	6	13,7	18,6	21,9	15,1	15,1	6,53	7,23	7,23	<b>7,3</b>	2,12
Q16	I locali e le attrezzature per le attività didattiche integrative (esercitazioni, laboratori, seminari, ecc.) sono adeguati?	18949	2,8	1,5	2,2	2,9	6,5	15,2	19,7	21	14,3	13,8	6,6	7,22	7,14	<b>7,21</b>	2,09
Q17	Sei interessato agli argomenti dell'insegnamento?	24540	1,4	0,7	0,9	1,4	3	9,9	16,6	23,8	18,8	23,6	7,79	7,92	7,91	<b>7,97</b>	1,82
Q18	Sei complessivamente soddisfatto dell'insegnamento?	24463	1,7	1	1,1	1,9	4,1	12	19	24,1	18,1	16,9	7,51	7,57	7,59	<b>7,65</b>	1,89

Fonte: Valmon (<https://valmon.disia.unifi.it/sisvaldidat/unifi/>)

Medie di punteggio e percentuali risposta ai quesiti Studi Umanistici e della Formazione																	
Quesito	Domanda	Risposte	R1	R2	R3	R4	R5	R6	R7	R8	R9	R10	Media 2011	Media 2012	Media 2013	Media 2014	SQM
Q1	Il carico di lavoro complessivo degli insegnamenti ufficialmente previsti nel periodo di riferimento (bimestre, trimestre, semestre, ecc.) è accettabile?	34219	1,2	0,6	1,1	2	4,5	13,5	22,3	25	14,4	15,4	7,36	7,53	7,49	<b>7,57</b>	1,77
Q2	L'organizzazione complessiva (orario, esami, intermedi e finali) degli insegnamenti ufficialmente previsti nel periodo di riferimento (bimestre, trimestre, semestre, ecc.) è accettabile?	34196	1,2	0,8	1,1	2,2	4,8	13,4	21,5	24,4	15,1	15,4	7,14	7,45	7,43	<b>7,55</b>	1,81
Q3	L'orario delle lezioni e' congegnato in modo tale da consentire un'adeguata attivita' di studio individuale?	23949	1,5	0,9	1,2	2,2	5	11,9	19,4	23,4	16,2	18,2	7,04	7,54	7,5	<b>7,63</b>	1,9
Q4	Le conoscenze preliminari possedute sono risultate sufficienti per la comprensione degli argomenti trattati?	34233	1,4	0,9	1,4	2,4	5,5	13,9	21,9	23,8	14,9	13,9	7,22	7,37	7,35	<b>7,45</b>	1,85
Q5	Gli argomenti trattati sono risultati nuovi o integrativi rispetto alle conoscenze gia' acquisite?	34293	0,9	0,6	0,8	1,4	3,5	11,4	20,4	26	18,6	16,4	7,7	7,81	7,73	<b>7,78</b>	1,69
Q6	Il carico di studio di questo insegnamento è proporzionato ai crediti assegnati?	34325	1,8	1	1,4	2,2	4,7	12,6	19,7	23,7	16,4	16,5	7,76	7,61	7,49	<b>7,56</b>	1,92
Q7	Il materiale didattico (indicato o fornito) è adeguato per lo studio della materia?	34213	1,1	0,6	1,1	1,7	3,8	11,9	19,6	24	17,4	18,8	8,2	7,87	7,71	<b>7,77</b>	1,79
Q8	Le attività didattiche integrative (esercitazioni, laboratori, seminari, ecc.) risultano utili ai fini dell'apprendimento?	19325	1,4	0,9	1,2	1,9	4,4	12,1	19,3	23,3	16,1	19,4	8,18	7,67	7,56	<b>7,69</b>	1,88

Medie di punteggio e percentuali risposta ai quesiti Studi Umanistici e della Formazione																	
Quesito	Domanda	Risposte	R1	R2	R3	R4	R5	R6	R7	R8	R9	R10	Media 2011	Media 2012	Media 2013	Media 2014	SQM
Q9	Le modalità di esame sono state definite in modo chiaro?	34153	1,5	0,8	1,1	1,9	4,3	11,9	17,8	21,6	16,8	22,2	8,05	7,82	7,71	<b>7,78</b>	1,92
Q10	Gli orari di svolgimento dell'attività didattica sono rispettati?	24029	0,9	0,4	0,5	1	2	6,7	13,1	20,4	22,6	32,3	8,87	8,55	8,44	<b>8,39</b>	1,68
Q11	Il docente stimola / motiva l'interesse verso la disciplina?	24022	1,7	0,8	1,1	1,6	3,4	8,5	15,6	21,6	19,7	26,1	7,97	8,14	8	<b>8</b>	1,92
Q12	Giudica la chiarezza espositiva del docente	24021	1,4	0,8	0,9	1,6	3,3	8,3	15,2	22,6	20,5	25,2	8,36	8,17	8,04	<b>8,03</b>	1,87
Q13	Il personale docente è effettivamente reperibile per chiarimenti e spiegazioni?	33866	1,2	0,6	0,9	1,2	3,3	10,4	16,2	22,4	18,4	25,5	8,88	8,19	8,01	<b>8,01</b>	1,82
Q14	Il docente è disponibile ed esauriente in occasione di richieste di chiarimento?	33965	1,2	0,7	0,8	1,2	3	9,6	15,7	21,8	19,2	26,8	8,85	8,26	8,08	<b>8,08</b>	1,81
Q15	Le aule in cui si svolgono le lezioni sono adeguate (si vede, si sente, si trova posto)?	30451	2,5	1,4	2	3,3	6,9	14	19,2	21,1	14,9	14,8	6,94	7,02	7,23	<b>7,28</b>	2,08
Q16	I locali e le attrezzature per le attività didattiche integrative (esercitazioni, laboratori, seminari, ecc.) sono adeguati?	25104	2,1	1,2	1,8	2,9	6,5	15,9	21,6	21,1	13,6	13,3	6,89	7,02	7,16	<b>7,24</b>	1,98
Q17	Sei interessato agli argomenti dell'insegnamento?	34454	1,2	0,6	0,8	1,3	3,1	8,9	16,5	22,9	19,9	24,8	8,4	8,17	8,05	<b>8,04</b>	1,79
Q18	Sei complessivamente soddisfatto dell'insegnamento?	34284	1,6	0,7	1,1	1,6	3,5	10,3	17,8	23,6	19,7	20,1	8,16	7,95	7,82	<b>7,84</b>	1,85

Fonte: Valmon (<https://valmon.disia.unifi.it/sisvaldidat/unifi/>)

Tabella 4 – Indagine AlmaLaurea 2014: profilo dei laureati per gruppo disciplinare

PROFILO DEI LAUREATI	agraria e veterinaria		architettura		chimico-farmaceutico		economico-statistico		educazione fisica		geo-biologico		giuridico		ingegneria	
	ITALIA	FIRENZE	ITALIA	FIRENZE	ITALIA	FIRENZE	ITALIA	FIRENZE	ITALIA	FIRENZE	ITALIA	FIRENZE	ITALIA	FIRENZE	ITALIA	FIRENZE
Numero dei laureati	4779	258	12573	911	7009	194	32631	757	4303	157	11380	406	14039	464	26865	629
Hanno compilato il questionario	4466	231	11702	771	6632	181	30754	711	3882	111	10603	342	12585	371	25288	599
copertura	93,45	89,53	93,07	84,63	94,62	93,30	94,25	93,92	90,22	70,70	93,17	84,24	89,64	79,96	94,13	95,23
<b>7. GIUDIZI SULL'ESPERIENZA UNIVERSITARIA</b>	agraria e veterinaria		architettura		chimico-farmaceutico		economico-statistico		educazione fisica		geo-biologico		giuridico		ingegneria	
	ITALIA	FIRENZE	ITALIA	FIRENZE	ITALIA	FIRENZE	ITALIA	FIRENZE	ITALIA	FIRENZE	ITALIA	FIRENZE	ITALIA	FIRENZE	ITALIA	FIRENZE
Sono complessivamente soddisfatti del corso di laurea (%)																
decisamente sì	36,6	28,1	21,2	18,4	39,7	37,6	34,6	27,7	25,2	18	33,4	29,2	37,4	36,9	33,2	27,4
più sì che no	51,2	54,1	58,2	55,9	50,4	53,6	54,3	56,1	55,4	58,6	53,5	57,9	49,8	51,5	54,9	59,8
% giudizi positivi	87,8	82,2	79,4	74,3	90,1	91,2	88,9	83,8	80,6	76,6	86,9	87,1	87,2	88,4	88,1	87,2
Sono soddisfatti dei rapporti con i docenti in generale (%)																
decisamente sì	25,4	25,1	11,4	13,1	23,3	21	17,5	12,9	18,8	14,4	22,8	21,9	19,5	15,6	16,6	15,2
più sì che no	63,2	65,8	63,9	61,7	62,4	71,8	65,4	67,9	63,7	63,1	64,8	66,7	57,7	66	65,7	64,8
% giudizi positivi	88,6	90,9	75,3	74,8	85,7	92,8	82,9	80,8	82,5	77,5	87,6	88,6	77,2	81,6	82,3	80
Sono soddisfatti dei rapporti con gli studenti (%)																
decisamente sì	59,2	61,9	50,7	55,9	57,1	58	53,7	51,6	62,5	61,3	57,1	64,9	46,3	43,9	55,2	56,6
più sì che no	35,1	31,6	40,3	35,9	36,7	37,6	39,8	42,1	31,7	29,7	36	27,8	43,3	43,1	38,3	36,9
% giudizi positivi	94,3	93,5	91	91,8	93,8	95,6	93,5	93,7	94,2	91	93,1	92,7	89,6	87	93,5	93,5
Valutazione delle aule (%)																
sempre o quasi sempre adeguate	30,2	16,5	10,3	7,7	25	49,7	31	31,5	21,6	29,7	24,4	19,6	29	26,1	24,1	23,2
spesso adeguate	48,5	46,3	34	23	46,4	43,6	48,2	53,9	46,6	45,9	45,7	49,1	42,7	56,9	49,1	53,4
% giudizi positivi	78,7	62,8	44,3	30,7	71,4	93,3	79,2	85,4	68,2	75,6	70,1	68,7	71,7	83	73,2	76,6



PROFILO DEI LAUREATI	agraria e veterinaria		architettura		chimico-farmaceutico		economico-statistico		educazione fisica		geo-biologico		giuridico		ingegneria	
	ITALIA	FIRENZE	ITALIA	FIRENZE	ITALIA	FIRENZE	ITALIA	FIRENZE	ITALIA	FIRENZE	ITALIA	FIRENZE	ITALIA	FIRENZE	ITALIA	FIRENZE
Valutazione delle postazioni informatiche (%)																
erano presenti e in numero adeguato	43,8	39,4	19,3	6,9	31,7	47	44,6	44,7	26,3	21,6	32,5	28,9	39	52,8	41,3	26,7
erano presenti, ma in numero	40,6	52,8	47,7	30,7	44	40,9	39,5	36,3	34,9	27	43,6	49,1	36	31	45,9	55,1
% giudizi positivi	84,4	92,2	67	37,6	75,7	87,9	84,1	81	61,2	48,6	76,1	78	75	83,8	87,2	81,8
Valutazione delle biblioteche (prestito/consultazione, orari di apertura ...) (%)																
decisamente positiva	33,9	36,4	21,2	23,9	31,7	39,2	32,3	39,1	21,1	20,7	26,6	35,1	34,1	48,5	27,3	38,4
abbastanza positiva	47	53,2	55,3	59,3	50,8	49,7	49,7	51,5	41,5	38,7	48,6	53,5	48,7	45,6	48,3	53,6
% giudizi positivi	80,9	89,6	76,5	83,2	82,5	88,9	82	90,6	62,6	59,4	75,2	88,6	82,8	94,1	75,6	92
Ritengono che il carico di studio degli insegnamenti sia stato sostenibile (%)																
decisamente sì	31,6	33,8	18,4	15,8	24,3	16	28,1	23,9	40,9	43,2	25,5	24,9	25,3	22,4	18,4	15,9
più sì che no	54,9	58	59,8	60,4	58,8	65,2	61	64,6	53,9	52,3	58,2	62,6	57,3	64,2	60,5	59,3
% giudizi positivi	86,5	91,8	78,2	76,2	83,1	81,2	89,1	88,5	94,8	95,5	83,7	87,5	82,6	86,6	78,9	75,2
Si iscriverebbero di nuovo all'università? (%)																
sì, allo stesso corso dell'Ateneo	69,7	71,4	57,2	52,9	69,2	72,9	70,5	66,1	64,2	63,1	68,4	74,6	68,5	75,7	72,6	72,5
sì, ma ad un altro corso dell'Ateneo	9	10	9,5	7	11,3	14,4	8,6	12	9,7	4,5	10,2	8,8	8,1	11,6	7,8	7,3
sì, allo stesso corso ma in un altro	10,3	7,4	19,3	25,9	10,5	5	11	12,9	12,7	19,8	10,4	9,1	12,5	4,3	12,3	15
sì, ma ad un altro corso e in un altro	5,6	5,2	8,5	7,4	5,5	4,4	6,1	4,9	6,9	4,5	6,5	4,4	7,2	4	4,4	3,5
non si iscriverebbero più	4,9	5,6	4,8	5,8	3,1	2,8	3,3	3,8	5,9	6,3	4	2	3,2	3,8	2,5	1,7
% sì stesso Ateneo	78,7	81,4	66,7	59,9	80,5	87,3	79,1	78,1	73,9	67,6	78,6	83,4	76,6	87,3	80,4	79,8

PROFILO DEI LAUREATI	insegnamento		letterario		linguistico		medico		politico-sociale		psicologico		scientifico		TOTALE	
	ITALIA	FIRENZE	ITALIA	FIRENZE	ITALIA	FIRENZE	ITALIA	FIRENZE	ITALIA	FIRENZE	ITALIA	FIRENZE	ITALIA	FIRENZE	ITALIA	FIRENZE
Numero dei laureati	11802	698	20714	861	14177	309	26318	1153	25312	884	11413	536	6596	201	229966	8418
Hanno compilato il questionario	10486	563	18521	625	13228	234	23787	959	22879	703	10651	405	6245	187	211742	6993
copertura	88,85	80,66	89,41	72,59	93,31	75,73	90,38	83,17	90,39	79,52	93,32	75,56	94,68	93,03	92,08	83,07
<b>7. GIUDIZI SULL'ESPERIENZA UNIVERSITARIA</b>	insegnamento		letterario		linguistico		medico		politico-sociale		psicologico		scientifico		TOTALE	
	ITALIA	FIRENZE	ITALIA	FIRENZE	ITALIA	FIRENZE	ITALIA	FIRENZE	ITALIA	FIRENZE	ITALIA	FIRENZE	ITALIA	FIRENZE	ITALIA	FIRENZE
Sono complessivamente soddisfatti del corso di laurea (%)																
decisamente sì	38	41,2	34,1	28,3	23,6	20,9	33,8	28,8	34,2	26,9	33,7	25,7	37,8	34,8	33,2	28,4
più sì che no	51,6	50,8	50	53,9	55,3	59	51,6	52,7	50,9	56,3	52,7	58	51,2	55,6	52,8	55,3
% giudizi positivi	89,6	92	84,1	82,2	78,9	79,9	85,4	81,5	85,1	83,2	86,4	83,7	89	90,4	86	83,7
Sono soddisfatti dei rapporti con i docenti in generale (%)																
decisamente sì	23,2	21,3	25,6	20,6	20,3	21,8	22	15,8	24,6	19,8	18,2	12,8	24,8	27,8	20,5	17,5
più sì che no	64,3	66,3	61,6	65,1	65,8	67,9	60,4	59,7	62,3	66,6	64,2	66,9	63,6	63,1	63,3	64,9
% giudizi positivi	87,5	87,6	87,2	85,7	86,1	89,7	82,4	75,5	86,9	86,4	82,4	79,7	88,4	90,9	83,8	82,4
Sono soddisfatti dei rapporti con gli studenti (%)																
decisamente sì	57,4	64,7	49,4	50,4	53,3	58,1	55,1	55,9	54,5	51,6	53,5	56,5	57,1	59,9	53,9	55,7
più sì che no	36,6	31,1	40,6	40,2	39,6	36,8	37,6	37,3	37,5	39,5	40	37,8	35	34,2	38,6	37,1
% giudizi positivi	94	95,8	90	90,6	92,9	94,9	92,7	93,2	92	91,1	93,5	94,3	92,1	94,1	92,5	92,8
Valutazione delle aule (%)																
sempre o quasi sempre adeguate	24,4	37,8	19,5	9,8	14,7	4,3	23,7	20,5	29,4	34,1	22,3	4,7	35,3	40,1	24,6	22,3
spesso adeguate	43,8	46,2	45,7	30,4	43,4	17,5	40,5	37,1	43,7	47,8	42,3	31,4	46,3	49,2	44,6	41,4
% giudizi positivi	68,2	84	65,2	40,2	58,1	21,8	64,2	57,6	73,1	81,9	64,6	36,1	81,6	89,3	69,2	63,7

PROFILO DEI LAUREATI	insegnamento		letterario		linguistico		medico		politico-sociale		psicologico		scientifico		TOTALE	
	ITALIA	FIRENZE	ITALIA	FIRENZE	ITALIA	FIRENZE	ITALIA	FIRENZE	ITALIA	FIRENZE	ITALIA	FIRENZE	ITALIA	FIRENZE	ITALIA	FIRENZE
Valutazione delle postazioni informatiche (%)																
erano presenti e in numero adeguato	38,6	39,8	29,2	17,6	29,2	11,5	25,7	24,9	38,7	38	29,2	8,4	57,8	55,6	35,4	29
erano presenti, ma in numero	39,7	43,3	40,4	51	49,8	53,4	41,5	48,7	37	33,4	43,2	70,4	33,5	36,4	41,5	44
% giudizi positivi	78,3	83,1	69,6	68,6	79	64,9	67,2	73,6	75,7	71,4	72,4	78,8	91,3	92	76,9	73
Valutazione delle biblioteche (prestito/consultazione, orari di apertura ...) (%)																
decisamente positiva	38,5	49,7	33	25,4	29,6	20,1	23,2	29,6	32,3	41,8	27,1	14,6	35,8	48,7	29,7	34,1
abbastanza positiva	45,5	43,3	50,6	62,6	54,8	65,4	41,9	53,1	47,7	51,4	50,4	53,3	42,2	40,1	48,5	52,9
% giudizi positivi	84	93	83,6	88	84,4	85,5	65,1	82,7	80	93,2	77,5	67,9	78	88,8	78,2	87
Ritengono che il carico di studio degli insegnamenti sia stato sostenibile (%)																
decisamente sì	34,5	33	37	31,2	25,8	22,6	28,3	20,8	37,5	31	32,4	25,2	25,3	18,7	28,4	24,3
più sì che no	57	60,7	53,9	62,4	63	68,8	55,9	54,5	54,8	61,3	58,7	65,2	59,4	64,7	58,1	61,1
% giudizi positivi	91,5	93,7	90,9	93,6	88,8	91,4	84,2	75,3	92,3	92,3	91,1	90,4	84,7	83,4	86,5	85,4
Si iscriverebbero di nuovo all'università? (%)																
sì, allo stesso corso dell'Ateneo	68,4	76,7	64,7	62,9	54,1	47,9	67,1	66,9	62,5	60,9	71,6	65,9	74,9	78,6	66,9	66,3
sì, ma ad un altro corso dell'Ateneo	10,7	11,5	9	7,7	9,8	5,1	7,3	9,7	12,2	16,6	7,1	2,5	6,6	8,6	9,1	9,6
sì, allo stesso corso ma in un altro	8,1	4,4	10,9	14,1	16	29,9	19,1	17,4	8,5	7,7	13,2	25,2	10	8	12,6	14,3
sì, ma ad un altro corso e in un altro	6,8	3,7	9,2	9,6	13,8	11,5	3,4	2,3	11,2	10,1	5,2	3,5	4,4	2,1	7	5,5
non si iscriverebbero più	5,5	2,7	5,7	4,8	5,7	4,3	2,5	2,8	5	4,1	2,5	2,7	3,6	2,7	3,9	3,6
% sì stesso Ateneo	79,1	88,2	73,7	70,6	63,9	53	74,4	76,6	74,7	77,5	78,7	68,4	81,5	87,2	76	75,9

Fonte: AlmaLaurea, punto 7 del questionario – <http://www.almalaurea.it>

Tabella 5 – Indagine AlmaLaurea 2014: profilo dei laureati per gruppo disciplinare: confronto 2013/14 con 2012/13

PROFILO DEI LAUREATI	agraria e veterinaria		architettura		chimico-farmaceutico		economico-statistico		educazione fisica		geo-biologico		giuridico		ingegneria	
	ITALIA	FIRENZE	ITALIA	FIRENZE	ITALIA	FIRENZE	ITALIA	FIRENZE	ITALIA	FIRENZE	ITALIA	FIRENZE	ITALIA	FIRENZE	ITALIA	FIRENZE
Numero dei laureati	310	-3	64	-218	401	-40	869	-134	40	-14	-141	-23	-16	-4	-358	-67
Hanno compilato il questionario	343	-2	-32	-231	395	-30	754	-134	185	-6	-70	-20	253	-3	-605	-71
<b>7. GIUDIZI SULL'ESPERIENZA UNIVERSITARIA</b>	agraria e veterinaria		architettura		chimico-farmaceutico		economico-statistico		educazione fisica		geo-biologico		giuridico		ingegneria	
	ITALIA	FIRENZE	ITALIA	FIRENZE	ITALIA	FIRENZE	ITALIA	FIRENZE	ITALIA	FIRENZE	ITALIA	FIRENZE	ITALIA	FIRENZE	ITALIA	FIRENZE
Sono complessivamente soddisfatti del corso di laurea (%)																
decisamente sì	2,4	-3,2	-0,9	2	-2	-1,7	-0,9	-0,6	1,2	0,9	0,9	-0,1	-2,4	-4	-2,2	2,3
più sì che no	-1,6	-3,8	-0,5	-1,8	1,9	1,9	0	-2,2	-1,9	-3,8	-1,1	-1,5	0,6	1,5	0,7	-1,5
Sono soddisfatti dei rapporti con i docenti in generale (%)																
decisamente sì	0	-4,9	-0,6	1,2	-0,6	-0,3	-0,4	-3,2	0,8	1,6	-0,8	-2,1	-1,6	0,1	-1	2,8
più sì che no	-0,3	1,4	1	-3,1	-2,2	7,5	3,1	1,5	-2,3	-2,1	-1,3	0	-6,8	-0,6	7,6	-0,4
Sono soddisfatti dei rapporti con gli studenti (%)																
decisamente sì	-1,3	-11,1	-1,6	1	-0,3	4	-1,6	-3,5	0,3	-4,5	-1,6	5,8	-2,3	-1,3	-1,7	-2,1
più sì che no	2,6	6,7	0,2	-3,3	0,6	-1,3	1,4	3,4	-0,3	0,6	0,7	-7,6	1,8	0,3	1,3	1,2
Valutazione delle aule (%)																
sempre o quasi sempre adeguate	-1,7	-4,1	1,2	3	0,2	5,2	-0,5	-5,4	-1,9	2,3	0,2	-2,5	-0,9	-2,5	-0,6	-0,4
spesso adeguate	3	-5,6	0,7	1,7	-2,3	-4,3	-0,4	3,5	0,9	-5,4	-1,1	-0,9	0,3	4,5	-0,5	-2,1

PROFILO DEI LAUREATI	agraria e veterinaria		architettura		chimico-farmaceutico		economico-statistico		educazione fisica		geo-biologico		giuridico		ingegneria	
	ITALIA	FIRENZE	ITALIA	FIRENZE	ITALIA	FIRENZE	ITALIA	FIRENZE	ITALIA	FIRENZE	ITALIA	FIRENZE	ITALIA	FIRENZE	ITALIA	FIRENZE
Valutazione delle postazioni informatiche (%)																
<b>erano presenti e in numero adeguato</b>	0,9	-0,1	0,2	0,4	-2,4	-4,2	-1	-3,5	-0,4	-3,2	0,3	-0,7	-1	-1,5	-2,4	0,4
<b>erano presenti, ma in numero inadeguato</b>	-2,4	3,9	-2,3	-3,8	-1,1	6,3	-0,7	-0,5	-1,1	-1,2	-1,8	-0,9	0,1	1,3	0,6	0,5
Valutazione delle biblioteche (prestito/consultazione, orari di apertura ...) (%)																
<b>decisamente positiva</b>	-1	-8,2	-0,2	1,4	0,2	-4,9	-1,4	-7,2	0,7	2,8	0,7	1,1	-1,3	-8,2	-1,1	-2
<b>abbastanza positiva</b>	1	6,4	-0,7	-1,7	-1,8	2,3	-0,4	5	0,2	-12,6	-0,6	-2	-0,6	7,4	-0,7	2,7
Ritengono che il carico di studio degli insegnamenti sia stato sostenibile (%)																
<b>decisamente sì</b>	-0,4	-8,3	-1,5	-3	-0,1	0,8	-0,7	0,9	-1,5	2,2	0,2	-3,6	-0,8	1	-0,3	2,6
<b>più sì che no</b>	1,9	10,8	-0,5	0,4	-0,5	-1,6	0,5	-1,8	2,1	-2,4	0,7	5,1	-0,2	-5,1	-0,1	-2,9
Si iscriverebbero di nuovo all'università? (%)																
<b>sì, allo stesso corso dell'Ateneo</b>	1,5	-4,6	-2	-2	-0,8	-0,6	-1,1	-4,3	-0,3	-7	0,2	0	-3,3	-1,6	-1,6	0,7
<b>sì, ma ad un altro corso dell'Ateneo</b>	0,3	1	0,1	-0,5	-0,4	3,5	-0,6	-0,4	-2,3	-9,2	-0,3	0,8	0,2	1,4	0,3	-0,5
<b>sì, allo stesso corso ma in un altro Ateneo</b>	-1,4	0,1	0,7	2,1	0,8	-2,1	0,8	3,7	0,9	8,7	0,2	-0,6	1,6	-2,1	1	1,1
<b>sì, ma ad un altro corso e in un altro Ateneo</b>	-0,8	0,5	0,8	-1,1	0	0,1	0,5	-0,2	0	2,8	-0,2	0,3	1	-0,5	0,4	-0,1
<b>non si iscriverebbero più all'università</b>	0,5	3,5	0,3	1,5	0,5	-1	0,3	1,8	1,4	2,9	0,3	-0,5	0,4	2,5	0,1	-1

PROFILO DEI LAUREATI	insegnamento		letterario		linguistico		medico		politico-sociale		psicologico		scientifico		TOTALE	
	ITALIA	FIRENZE	ITALIA	FIRENZE	ITALIA	FIRENZE	ITALIA	FIRENZE	ITALIA	FIRENZE	ITALIA	FIRENZE	ITALIA	FIRENZE	ITALIA	FIRENZE
Numero dei laureati	637	81	-105	-36	372	-49	1469	229	-133	-76	-301	-90	105	10	3.167	-434
Hanno compilato il questionario	567	33	-27	-65	333	-44	1535	230	-135	-100	-368	-73	125	11	3.264	-505
7. GIUDIZI SULL'ESPERIENZA UNIVERSITARIA	insegnamento		letterario		linguistico		medico		politico-sociale		psicologico		scientifico		TOTALE	
	ITALIA	FIRENZE	ITALIA	FIRENZE	ITALIA	FIRENZE	ITALIA	FIRENZE	ITALIA	FIRENZE	ITALIA	FIRENZE	ITALIA	FIRENZE	ITALIA	FIRENZE
Sono complessivamente soddisfatti del corso di laurea (%)																
decisamente sì	-0,2	1,2	1,3	-0,1	0,5	2,9	-2,2	-3,4	0,2	-5	1,7	5	0,2	-7,2	-0,5	0
più sì che no	0,7	-2,6	-1,4	0,1	-1,1	9,4	0,8	-1,5	-0,5	3	-1,2	-0,4	-0,3	8,4	-0,2	-0,4
Sono soddisfatti dei rapporti con i docenti in generale (%)																
decisamente sì	-0,5	-2,7	0	-3,3	0,2	1,3	-1,1	-1,3	0,2	-0,9	0,8	-0,2	-1	-5,7	-0,4	-0,8
più sì che no	-2	-0,4	-2	2,3	4,3	4	-5,4	-9	2,8	6,9	1,6	-0,5	0,1	2,8	-0,2	0,5
Sono soddisfatti dei rapporti con gli studenti (%)																
decisamente sì	-1	4,3	-2,5	1,1	-1,5	-2	-1,3	-5,3	-0,1	-3,9	-1,3	-1,4	-2,1	-8,9	-1,4	-1,2
più sì che no	1	-4	1,7	-1,7	1,8	4,1	1,1	3,8	0,1	3,5	1,4	2,4	0,4	8,1	1,1	0,6
Valutazione delle aule (%)																
sempre o quasi sempre adeguate	1	6,3	-0,5	-1,5	-0,3	0,3	-0,8	-3,4	0,3	-0,8	0,6	-1,2	-0,9	-0,2	-0,2	-0,2
spesso adeguate	-0,4	-2,7	-0,2	0,3	-2,6	-7	-0,1	1,7	-0,1	-1,4	-0,6	4,4	0,3	1,5	-0,3	0,4

PROFILO DEI LAUREATI	insegnamento		letterario		linguistico		medico		politico-sociale		psicologico		scientifico		TOTALE	
	ITALIA	FIRENZE	ITALIA	FIRENZE	ITALIA	FIRENZE	ITALIA	FIRENZE	ITALIA	FIRENZE	ITALIA	FIRENZE	ITALIA	FIRENZE	ITALIA	FIRENZE
Valutazione delle postazioni informatiche (%)																
<b>erano presenti e in numero adeguato</b>	1	1,1	-0,4	-0,7	0,2	-0,4	-0,8	-1	-0,3	0,6	1,4	1,9	-0,2	4,5	-0,5	0,2
<b>erano presenti, ma in numero inadeguato</b>	-1,7	-0,7	-1,7	-3,3	-1,1	4,5	-0,5	0,7	-1,3	-3,7	-3,6	-0,1	-0,4	-2,8	-1,1	-0,5
Valutazione delle biblioteche (prestito/consultazione, orari di apertura ...) (%)																
<b>decisamente positiva</b>	0,7	2,5	0	0,3	-0,2	0,3	0	-2,4	0,7	-1,9	-1,1	-0,9	0,7	7,2	-0,4	-1,2
<b>abbastanza positiva</b>	-0,9	2	-1	0,7	-0,5	2,1	0,5	4,5	-0,9	3,5	-0,8	-1,9	-0,8	-4,8	-0,6	1,4
Ritengono che il carico di studio degli insegnamenti sia stato sostenibile (%)																
<b>decisamente sì</b>	-1,4	1,5	-0,6	-1	-0,7	-4,4	-0,7	0,1	-0,6	-4,1	0,9	3,2	0,1	-6,3	-0,5	-0,7
<b>più sì che no</b>	1,4	-0,8	0,6	2,3	0,8	4,8	-0,1	0,2	0,8	2,9	-0,9	-3	-0,3	9,6	0,3	0,2
Si iscriverebbero di nuovo all'università? (%)																
<b>sì, allo stesso corso dell'Ateneo</b>	0,9	2,5	-0,4	-0,1	-0,7	5,1	-3,3	-4,8	-0,4	-2,7	0,7	8,4	-0,4	5,3	-1,1	-0,2
<b>sì, ma ad un altro corso dell'Ateneo</b>	-0,8	1,1	-0,6	-1,3	-1,3	-5	1	2,8	-0,6	-0,5	-0,3	-3,4	-0,5	-0,5	-0,2	-0,2
<b>sì, allo stesso corso ma in un altro Ateneo</b>	0,3	-1,8	0,6	2,1	0,9	1,5	1,5	-0,4	0,1	2,1	-0,7	-4,3	0,1	-2,2	0,7	0,4
<b>sì, ma ad un altro corso e in un altro Ateneo</b>	-0,7	-0,8	0,1	-0,7	0,3	-3,6	0,5	0,1	0,7	0	0,2	-1,5	0,2	-0,2	0,3	-0,7
<b>non si iscriverebbero più all'università</b>	0,4	-0,7	0,3	-0,4	0,8	0,7	0,3	1,8	0,1	1,2	0,2	1,2	0,6	-1,3	0,3	0,7

Fonte: AlmaLaurea, punto 7 del questionario – <http://www.almalaurea.it>